

Dr. Kassai Zsuzsanna

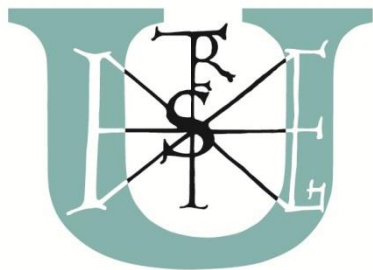
DIPLOMÁS PÁLYAKÖVETÉSI ADATOK A SZENT ISTVÁN EGYETEMEN

Telefonos felmérés a 2010-2012 között abszolutóriumot szerzettek körében



A kiadvány

TÁMOP-4.1.1-08/2/KMR-2009-0013
projekt fenntartása keretében készült



Szent István Egyetem

Dr. Kassai Zsuzsanna

**DIPLOMÁS PÁLYAKÖVETÉSI ADATOK
A SZENT ISTVÁN EGYETEMEN**

Telefonos felmérés a 2010-2012 között
abszolutóriumot szerzettek körében

Gödöllő

2014

Készült a TÁMOP- 4.1.1-08/2/KMR-2009-0013, TÁMOP- 4.1.1-08/1-2009-0019 „ *A képzés munkaerő-relevanciájának erősítése komplex intézményi és hallgatói szolgáltatásfejlesztési programokkal a Szent István Egyetemen* ” című projekt fenntartása keretében.

Szerző: Dr. Kassai Zsuzsanna, adjunktus

Szerkesztette: Lajkó Istvánné, Mészáros Ágnes

Szakmai lektorok: Dr. habil. Tóth Tamás egyetemi docens

Dr. habil. Obádovics Csilla egyetemi docens

Borító: Mészáros Zoltán

ISBN: 978-963-269-467-2

A kiadvány kizárólag zárt körben használható, kereskedelmi forgalomba nem kerülhet.

Minden jog fenntartva

© Szent István Egyetem, Karrier Iroda, 2014

Készült a Szent István Egyetemi Kiadó Nonprofit Kft. nyomdájában

Felelős vezető: Lajos Mihály ügyvezető

**Jelen tanulmány további felhasználásához lépjen
kapcsolatba Dr. Kassai Zsuzsannával, a DPR program
szakmai vezetőjével!**

**Javaslatait, észrevételeit, szakmai megjegyzéseit szívesen
várjuk a következő címen:**

**Szent István Egyetem
Gazdaság- és Társadalomtudományi Kar
Regionális Gazdaságtani és Vidékfejlesztési Intézet
Dr. Kassai Zsuzsanna
Tel: + 36 28 522 000 / 2371 mellék
E-mail: kassai.zsuzsanna@gtk.szie.hu**

Tartalomjegyzék

1.	A kutatás háttere, módszertana	6
2.	Jelenlegi tanulmányok	13
3.	Elhelyezkedés és munkatapasztalatok	18
4.	Egyetemi kapcsolatok	69
5.	Pályatudatosság	83
6.	Összefoglalás	100
7.	Táblajegyzék	103
8.	Ábrajegyzék	104

1. A kutatás háttere, módszertana¹

„A Szent István Egyetem az Új Magyarország Fejlesztési Terv Társadalmi Megújulás Operatív Programjában nyert támogatást a Diplomás Pályakövető Rendszer bevezetésére és kapcsolódó kutatások, adatfelvételek elvégzésére. A program az Európai Szociális Alap támogatásával valósult meg. Az egyetem vállalta a pályázat fenntartási időszakára is az egyetemen végzett hallgatók standard kérdőíves módszerekkel való megkeresését” (Echo, 2010, 69.o.).

A SZIE GTK Regionális Gazdaságtani és Vidékfejlesztési Intézete telefonos felmérést végzett a Szent István Egyetem karain a 2010-2012 között a hagyományos egyetemi, főiskolai, az osztatlan, az alap- és a mesterképzésekben abszolutóriumot szerzett hallgatók körében. Azt vizsgáltuk többek között, hogy a fent említett időszakban végzett hallgatók hogyan ítélik meg a felsőfokú *„oktatásuk hasznosságát, jelenleg milyen munkaerő-piaci pozícióban vannak, milyen további karrier terveik vannak, valamint, hogy ezek milyen összefüggésben vannak az egyetemi időszakban nyújtott szakmai teljesítményükkel. A kérdőív elsősorban a kötelező, országon standardizált kérdéseket tartalmazta, de kiegészítésre*

¹ A tanulmányban nagymértékben támaszkodtam az Echo Innovációs Műhely (2010): A 2007-2009 között végzett hallgatók körében végzett telefonos kutatás eredményei (In: Obádovics, Cs. (szerk.) (2011): Diplomán innen és diplomán túl – Szent István Egyetem DPR eredmények) c. kutatási beszámolójára.

került specifikus, az egyetem által preferált dimenziókkal is” (Echo, 2010, 69.o.).

Kutatásunk első fázisában kialakítottuk a mintát. Ehhez először az egyetemen 2010-2012 között abszolutóriumot szerzett hallgatók adatbázisát tisztítottuk, korrigáltuk, majd kiszűrtük azokat a hallgatókat, akiknek szerepelt a telefonszáma az adatbázisban, az így kapott korrigált alapsor 7721 fő adatait tartalmazta. Azokat a hallgatókat, akik a vizsgált három évben több abszolutóriumot szereztek intézményünkben egyszer vettük figyelembe. Az 1. sz. táblázatban látható az alapsokaság kari bontásban.

Ezután az alapsokaságból 25%-os reprezentatív minta kialakítására került sor (*lásd 1. sz. táblázat*). A minta reprezentativitása azt jelenti, hogy a kulcstulajdonságok szerinti megoszlások (százalékos arányok) megegyeznek a populációban és a mintában. Ehhez először minden egyes hallgatót rétegekbe soroltunk az alábbi rétegeképző változók mentén: a kar, a végzés éve, a képzési szint, a tagozat, hallgató neme. A rétegenkénti véletlen mintát az SPSS programcsomag *Complex Samples* alkalmazása segítségével vettük.

A minta empirikus nagysága 1931 hallgató volt (*lásd 1. sz. táblázat*). A következő táblázatok a mintába került hallgatói sokaság megoszlását mutatják a kar (*lásd 2. sz. táblázat*), a képzési szint (*lásd 3. sz. táblázat*), a tagozat (*lásd 4. sz. táblázat*), valamint nem (*lásd 5. sz. táblázat*) szerint, évenként.

1. táblázat: A tisztított alapsokaság és a minta megoszlása

KAR	A tisztított alapsokaságban az abszolutóriumot szerzett hallgatók		A mintában az abszolutóriumot szerzett hallgatók		Az abszolutórium szerzés éve
	száma (fő)	aránya (%)	száma (fő)	aránya (%)	
Alkalmazott Bölcsészeti Kar (AB)	619	8,0	134	6,9	2010-2011
Alkalmazott Bölcsészeti és Pedagógiai Kar (ABPK)	329	4,3	77	4,0	2012
Állatorvos-tudományi Kar (AO)	284	3,7	65	3,4	2010-2012
Egészségtudományi és Környezet-egészségügyi Intézet (EF)	363	4,7	75	3,9	2010-2011
Gazdaság- és Társadalomtudományi Kar (GT)	2665	34,5	643	33,3	2010-2012
Gazdasági Kar (GK)	486	6,3	102	5,3	2010-2011
Gazdasági, Agrár- és Egészségtudományi Kar (GAEK)	386	5,0	86	4,5	2012
Gépészmérnöki Kar (GM)	468	6,1	138	7,1	2010-2012
Mezőgazdaság- és Környezettudományi Kar (MK)	1399	18,1	437	22,6	2010-2012
Pedagógiai Kar (PE)	202	2,6	45	2,3	2010-2011
Víz- és Környezetgazdálkodási Kar (VK)	223	2,9	54	2,8	2010-2012
Ybl Miklós Építéstudományi Kar (YM)	297	3,8	75	3,9	2010-2012
SZIE összesen	7721	100	1931	100	2010-2012

Forrás: NEPTUN adatbázis alapján saját szerkesztés, 2014

2. táblázat: A minta megoszlása karok szerint, évenként

ÉV	KAR	FŐ	%
2010	Alkalmazott Bölcsészeti Kar	66	11,6
	Állatorvos-tudományi Kar	24	4
	Egészségtudományi és Környezetegészségügyi Intézet	44	8,1
	Gazdaság- és Társadalomtudományi Kar	196	32,3
	Gazdasági Kar	53	9,7
	Gépészmérnöki Kar	39	5,7
	Mezőgazdaság- és Környezettudományi Kar	128	18,1
	Pedagógiai Kar	27	4,5
	Víz- és Környezetgazdálkodási Kar	27	3,9
	Ybl Miklós Építéstudományi Kar	11	1,9
	SZIE összesen	615	100
2011	Alkalmazott Bölcsészeti Kar	68	11,9
	Állatorvos-tudományi Kar	23	3,8
	Egészségtudományi és Környezetegészségügyi Intézet	31	5,6
	Gazdaság- és Társadalomtudományi Kar	211	35
	Gazdasági Kar	49	8,7
	Gépészmérnöki Kar	46	5,9
	Mezőgazdaság- és Környezettudományi Kar	136	18,2
	Pedagógiai Kar	18	3,1
	Víz- és Környezetgazdálkodási Kar	27	4,6
	Ybl Miklós Építéstudományi Kar	16	3,1
	SZIE összesen	625	100
2012	Alkalmazott Bölcsészeti és Pedagógiai Kar	77	13,4
	Állatorvos-tudományi Kar	18	3,2
	Gazdaság- és Társadalomtudományi Kar	236	36,4
	Gazdasági, Agrár- és Egészségtudományi Kar	86	15,7
	Gépészmérnöki Kar	53	6,6
	Mezőgazdaság- és Környezettudományi Kar	173	18,1
	Ybl Miklós Építéstudományi Kar	48	6,7
	SZIE összesen	691	100

Forrás: NEPTUN adatbázis alapján szerkesztette Vinogradov Szergej, 2014

3. táblázat: A minta megoszlása képzési szint szerint, évenként

ÉV	KÉPZÉSI SZINT	FŐ	%
2010	alapképzés (BA, BSc)	428	69,6
	mesterképzés (MA, MSc)	49	8
	osztatlan, hagyományos főiskolai és egyetemi képzés	138	22,4
	SZIE összesen	615	100
2011	alapképzés (BA, BSc)	458	73,3
	mesterképzés (MA, MSc)	119	19
	osztatlan, hagyományos főiskolai és egyetemi képzés	48	7,7
	SZIE összesen	625	100
2012	alapképzés (BA, BSc)	541	78,3
	mesterképzés (MA, MSc)	130	18,8
	osztatlan, hagyományos főiskolai és egyetemi képzés	20	2,9
	SZIE összesen	691	100

Forrás: NEPTUN adatbázis alapján szerkesztette Vinogradov Szergej, 2014

4. táblázat: A minta megoszlása tagozat szerint, évenként

ÉV	TAGOZAT	FŐ	%
2010	Nappali	404	65,7
	Levelező	208	33,8
	Egyéb	3	0,5
	SZIE összesen	615	100
2011	Nappali	375	60
	Levelező	248	39,7
	Egyéb	2	0,3
	SZIE összesen	625	100
2012	Nappali	437	63,2
	Levelező	249	36
	Egyéb	5	0,7
	SZIE összesen	691	100

Forrás: NEPTUN adatbázis alapján szerkesztette Vinogradov Szergej, 2014

5. táblázat: A minta megoszlása nem szerint, évenként

ÉV	NEM	Fő	%
2010	Férfi	218	35,4
	Nő	397	64,6
	SZIE összesen	615	100
2011	Férfi	233	37,3
	Nő	392	62,7
	SZIE összesen	625	100
2012	Férfi	287	41,5
	Nő	404	58,5
	SZIE összesen	691	100

Forrás: NEPTUN adatbázis alapján szerkesztette Vinogradov Szergej, 2014

A telefonos felmérés során azonban kiderült, hogy a NEPTUN-ban megadott telefonszámok közel fele már nem működött, továbbá az elért hallgatók mintegy harmada megtagadta a válaszadást, ezért a főmintához illesztett pótminta vételre is sor került a kutatás folyamán. Ám végül, így is csak a mintába beválasztott hallgatók 24%-ának (464 hallgató) válaszait tudtuk értékelni, akiknek karonkénti megoszlását a 6. sz. táblázat mutatja.

Annak érdekében, hogy az interjúkból nyert adatok reprezentálják a Szent István Egyetemen 2010-2012 között végzett hallgatókat, súlyoztuk azokat egy mintatervező-mátrix segítségével. A beszámolóban közölt adatok karonként, végzés éve, képzési szint, tagozat és nem szerint reprezentálják az egyetem hallgatóit. Így az

alacsony megválaszolási arány ellenére, már levonhatóak bizonyos következtetések az alapsokaságra vonatkozóan.²

A kérdőívből kinyerhető empirikus adatokat az interjúkkal egy időben számítógépen rögzítettük, majd ellenőriztük. Az adattisztítás követően az elemzést SPSS programmal végeztük.

6. táblázat: A válaszadók száma, megoszlása

KAR	A válaszadók	
	száma (fő)	megoszlása (%)
Alkalmazott Bölcsészeti Kar (AB)	38	8,2
Alkalmazott Bölcsészeti és Pedagógiai Kar (ABPK)	22	4,8
Állatorvos-tudományi Kar (AO)	17	3,8
Egészségtudományi és Környezetegészségügyi Intézet (EF)	22	4,8
Gazdaság- és Társadalomtudományi Kar (GT)	164	35,4
Gazdasági Kar (GK)	30	6,4
Gazdasági, Agrár- és Egészségtudományi Kar (GAEK)	27	5,7
Gépészmérnöki Kar (GM)	26	5,5
Mezőgazdaság- és Környezettudományi Kar (MK)	77	16,7
Pedagógiai Kar (PE)	12	2,6
Víz- és Környezetgazdálkodási Kar (VK)	13	2,8
Ybl Miklós Építéstudományi Kar (YM)	15	3,2
SZIE összesen	464	100,0

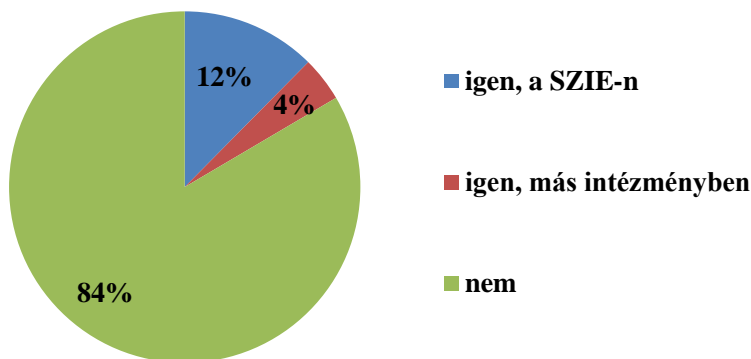
Forrás: a DPR felmérés adatai alapján saját szerkesztés, 2014

²Hangsúlyozom, – a súlyozás ellenére – ezeket a következtetéseket körültekintéssel kell kezelni, mert félrevezetőek lehetnek, mivel a 2010-2012 között abszolutoriumot szerzett hallgatók hat százalékának véleményén alapszanak. Az eredmények leginkább azon karok esetében torzulhatnak, ahol nagyon alacsony volt a kutatásban való részvételi hajlandóság (lásd 6. sz. táblázat).

2. Jelenlegi tanulmányok

A 2010-2012 között végzett hallgatók több mint 12%-a jelenleg is a Szent István Egyetem valamelyik karán tanul. A vizsgált időszakban végzett hallgatók további 4%-a jelenleg valamilyen más felsőoktatási intézményben végzi tanulmányait. Ezzel szemben a válaszadók 84%-a a kérdőív kitöltésének időpontjában nem folytatott felsőfokú tanulmányokat (lásd 1. sz. ábra).

1. ábra: Tanul jelenleg felsőoktatási intézményben? (%)
(n=453)



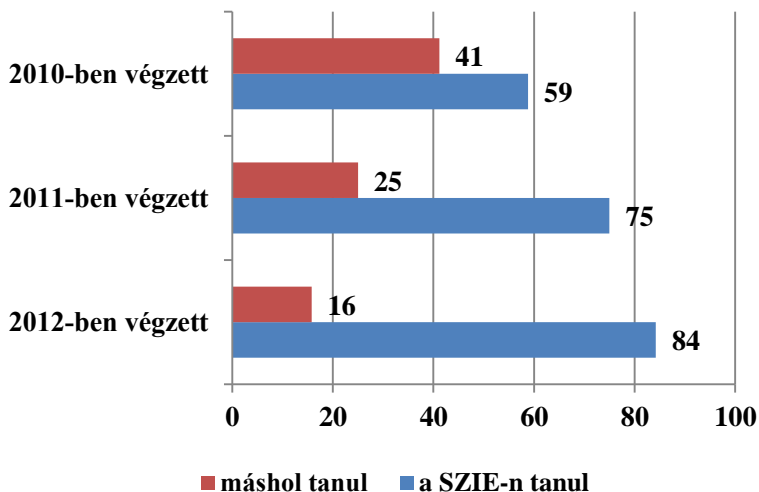
Forrás: a DPR felmérés adatai alapján saját szerkesztés, 2014

A mintánkban 75-en (16%) tanultak tovább. Az alacsony elemszám nem teszi lehetővé a továbbtanulással kapcsolatos eredmények karonkénti összehasonlítását. A felmérésből azonban az kiderült, hogy legnagyobb számban a két legnagyobb hallgatói létszámmal

rendelkező karon – a Gazdaság- és Társadalomtudományi Karon (23 fő), valamint a Mezőgazdaság- és Környezettudományi Karon (21 fő) – végzett hallgatók folytatták a tanulmányaikat a Szent István Egyetemen.

A végzés éve szerint a Szent István Egyetemen a legnagyobb arányban a 2012-ben végzettek tanultak tovább. Más felsőoktatási intézményben viszont a 2010-ben abszolutóriumot szerzett diákok tanulnak a legmagasabb arányban (lásd 2. sz. ábra).

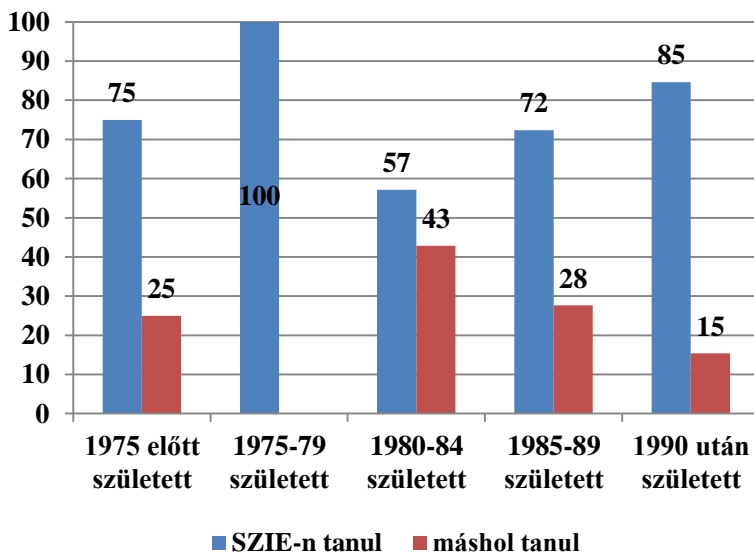
2. ábra: A továbbtanulók megoszlása a végzés éve szerint (%)
(n=75)



Forrás: a DPR felmérés adatai alapján saját szerkesztés, 2014

A SZIE-n a legnagyobb arányban az 1975 és 1979 között született, míg más felsőoktatási intézményben az 1980 és 1984 között született hallgatók folytatták a tanulmányaikat (lásd 3. sz. ábra).

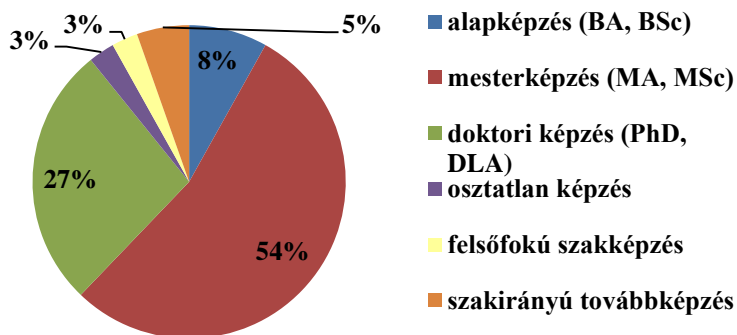
3. ábra: A továbbtanulók megoszlása a hallgatók születési éve szerint (%) (n=75)



Forrás: a DPR felmérés adatai alapján saját szerkesztés, 2014

A jelenleg is felsőoktatási tanulmányokat folytató végzett hallgatók 54%-a mesterképzésben, 27%-a doktori képzésben, 8%-a pedig alapképzésben tanul. 3%-uk felsőfokú szakképzésben, 5%-uk szakirányú továbbképzésben, míg 3%-uk hagyományos típusú osztatlan képzésben vesz részt jelenleg (lásd 4. sz. ábra).

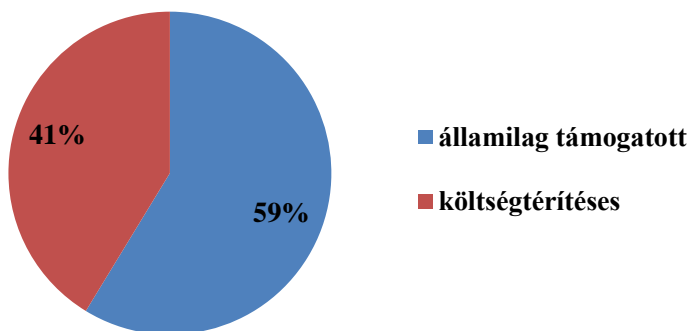
4. ábra: Milyen képzésben tanul jelenleg? (%)
(n=75)



Forrás: a DPR felmérés adatai alapján saját szerkesztés, 2014

A jelenleg is felsőoktatási tanulmányaikat folytató volt hallgatók 59%-a államilag támogatott képzésben vesz részt, 41%-uk költségtérítéssel finanszírozási formában (lásd 5. sz. ábra).

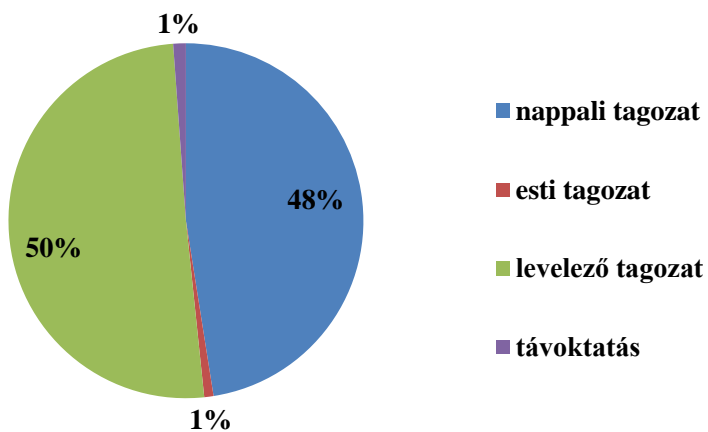
5. ábra: Milyen finanszírozási formában tanul? (%)
(n=75)



Forrás: a DPR felmérés adatai alapján saját szerkesztés, 2014

A jelenleg is tanulmányokat folytató végzett diákok fele levelező tagozaton, 48%-uk nappali, 1-1%-uk pedig esti tagozaton és távoktatási formában tanul (lásd 6. sz. ábra).

6. ábra: Milyen tagozaton tanul?
(n=74)

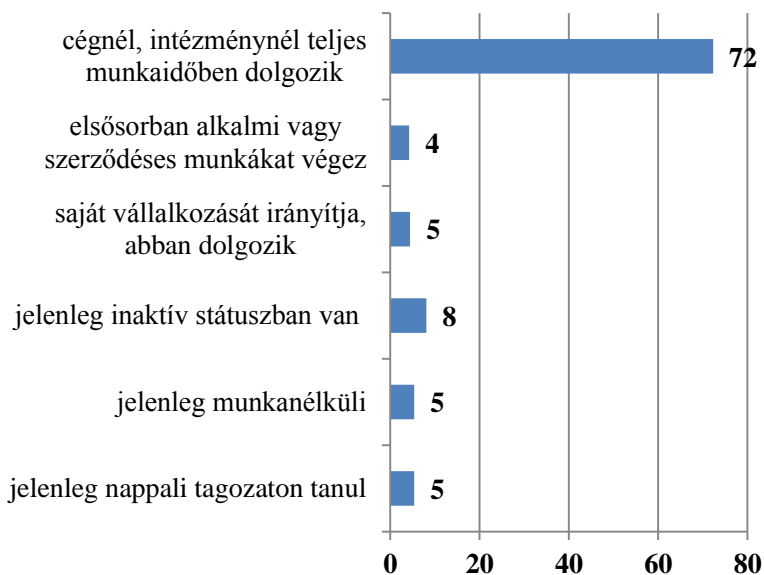


Forrás: a DPR felmérés adatai alapján saját szerkesztés, 2014

3. Elhelyezkedés és munkatapasztalatok

A 2010-2012 között végzett diákok közel háromnegyede (72%- a) rendelkezik állandó, teljes munkaidős állással, 4%-uk elsősorban alkalmi vagy szerződéses munkát végez, 5%-uk pedig saját vállalkozását irányítja, illetve abban dolgozik. Egészségügyi ok vagy GYES/GYED miatt 8%-uk van jelenleg inaktív státuszban, 5%-uk munkanélküli, 5%-uk pedig nappali tagozaton tanul jelenleg (lásd 7. sz. ábra).

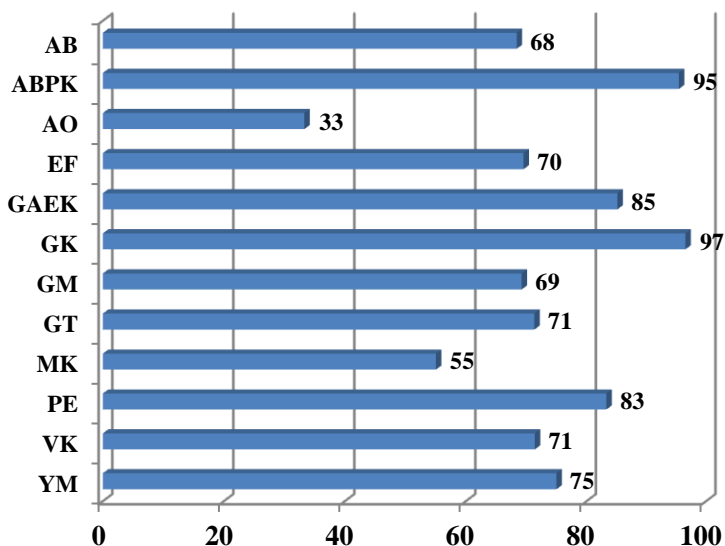
7. ábra: A munkahely jellege (%)
(n=444)



Forrás: a DPR felmérés adatai alapján saját szerkesztés, 2014

Teljes munkaidőben legnagyobb arányban (97%) a Gazdasági Karon végzettek dolgoznak, őket közvetlenül követik az Alkalmazott Bölcsészeti és Pedagógiai Kar volt diákjai, akiknek a 95%-a rendelkezik teljes munkaidős állással. A Gazdasági, Agrár- és Egészségtudományi Karon, valamint a Pedagógiai Karon végzettek több, mint 80%-a, az Ybl Miklós Építéstudományi Kar volt diákjainak pedig a háromnegyede dolgozik teljes munkaidős állásban (lásd 8. sz. ábra).

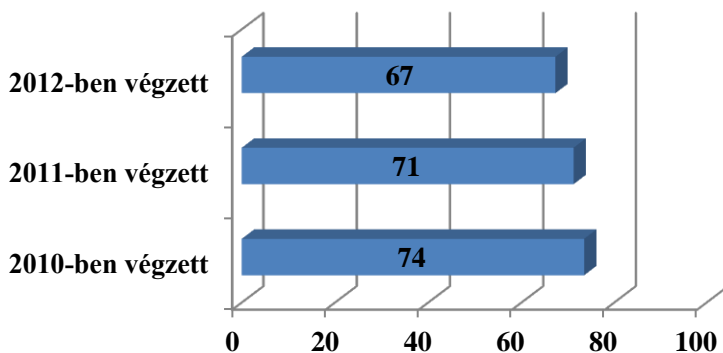
8. ábra: A teljes munkaidőben dolgozók aránya (karok szerint) (%) (n=444)



Forrás: a DPR felmérés adatai alapján saját szerkesztés, 2014

A legkevésbé az Állatorvos-tudományi Karon (alig 33%), valamint a Mezőgazdaság- és Környezettudományi Karon végzettek körében (55%) jellemző a teljes munkaidőben való alkalmazás (lásd 8. sz. ábra). Ám ezek az eredmények feltehetően nem a valós állapotot tükrözik, az alacsony válaszadási hajlandóság torzította ezeket. A mintánkban ugyanis az Állatorvos-tudományi Karon végzett válaszadók közel kétötöde inaktív státuszban, további egynegyedük pedig munkanélküli volt, a Mezőgazdaság- és Környezettudományi Karon végzettek közül pedig a nappali tagozaton tanulók aránya volt magas (20%).

**9. ábra: A teljes munkaidőben dolgozók aránya
(a végzés éve szerint) (%) (n=444)**



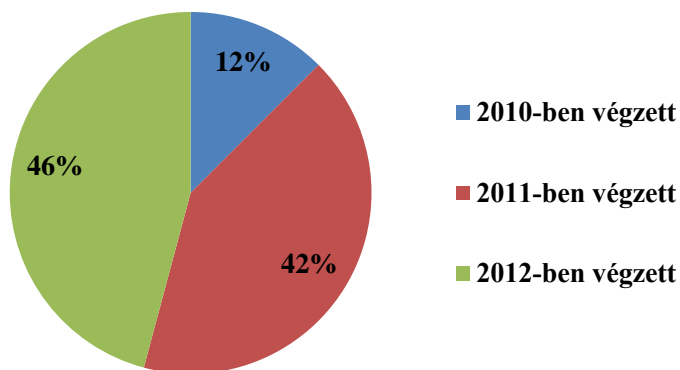
Forrás: a DPR felmérés adatai alapján saját szerkesztés, 2014

A kérdést a végzés éve szerint vizsgálva megállapítható, hogy a korábban végzett hallgatók nagyobb arányban rendelkeznek teljes

munkaidős állással, mint a később végzettek. Ennek egyik legfőbb oka, hogy a 2012-ben végzettek között többen tanulnak jelenleg nappali tagozaton (lásd 9. sz. ábra).

A korábbi években (különösen a 2010-ben) végzettek körében alacsonyabb azoknak az aránya, akik jelenleg munkanélküliek. A munkanélküli válaszadók alig több mint egytizede végzett 2010-ben, míg több mint kétötöde 2011-ben, közel fele (46%-a) pedig 2012-ben szerzett abszolutóriumot (lásd 10. sz. ábra).

10. ábra: A munkanélküliek megoszlása a végzés éve szerint (%) (n=24)

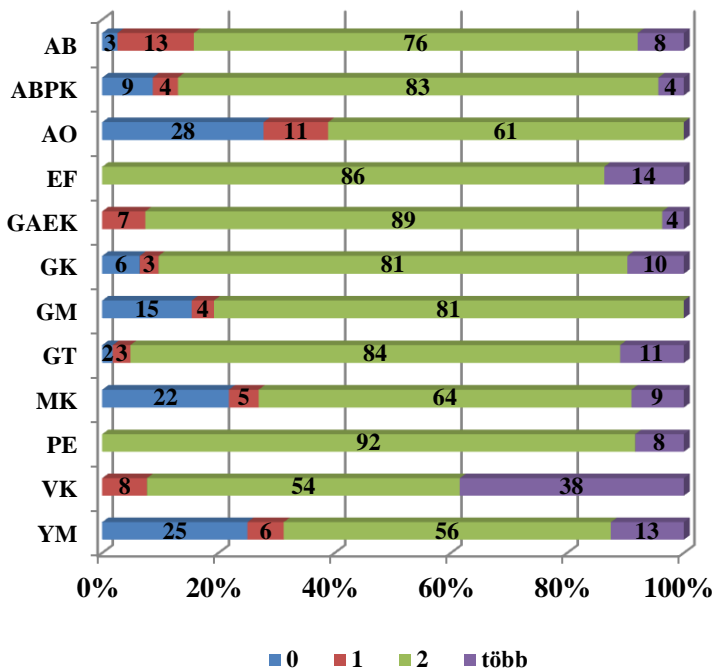


Forrás: a DPR felmérés adatai alapján saját szerkesztés, 2014

Ahogy azt már a 7. ábra kapcsán említettem, 5,3% a munkanélküliek aránya a mintában, ami 24 főt takar, így az alacsony elemszám nem teszi lehetővé a karonkénti összehasonlítást.

A 2010-2012 között végzett hallgatók többségének a diploma megszerzése óta két munkahelye volt, több munkahellyel főként a Víz- és Környezetgazdálkodási Kar volt hallgatói rendelkeznek (lásd 11. sz. ábra).

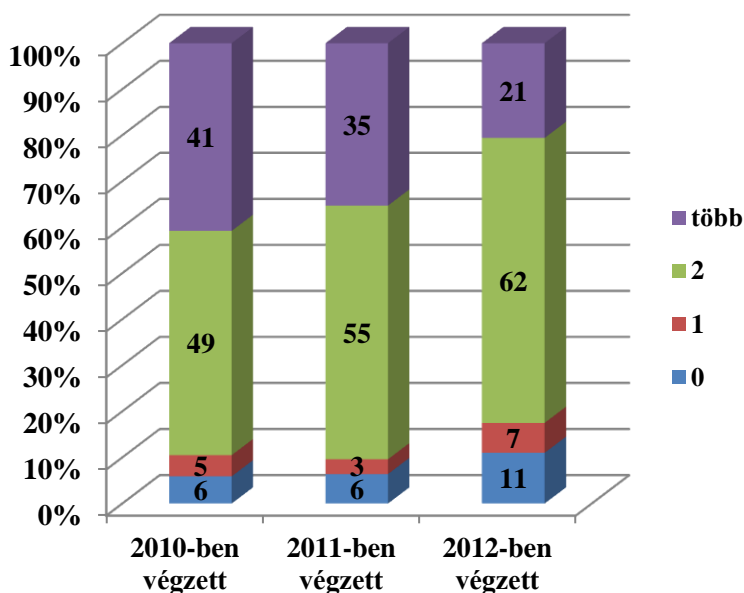
11. ábra: A diploma megszerzése óta hány munkahelye volt a jelenlegivel együtt (karok szerint)? (%) (n=464)



Forrás: a DPR felmérés adatai alapján saját szerkesztés, 2014

Az Alkalmazott Bölcsészeti Karon végzettek között a legmagasabb azok aránya, akinek csak egy munkahelye volt, ám itt is mindössze 13%-uk választott így. Az Egészségtudományi és Környezetegészségügyi Intézetben és a Pedagógiai Karon abszolutóriumot szerzett válaszadók közül viszont mindenki legalább két munkahelyen dolgozott már (lásd 11. sz. ábra).

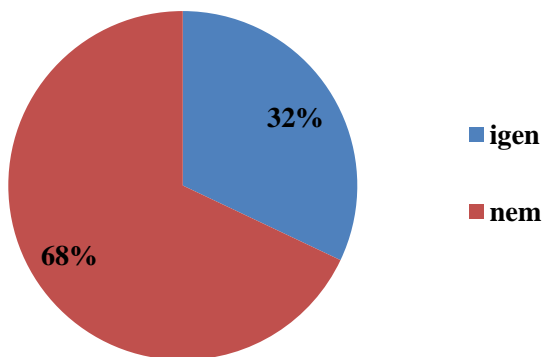
12. ábra: A diploma megszerzése óta hány munkahelye volt (a végzés éve szerint)? (%) (n=464)



Forrás: a DPR felmérés adatai alapján saját szerkesztés, 2014

Az abszolutórium megszerzésének évét tekintve jelentős eltérést találtam az egyes alcsoportok között. A 12. sz. ábrán látható, hogy a korábban végzettek között magasabb azok aránya, akik több munkahelyen is dolgoztak már. A 2012-ben végzettek között a legmagasabb azoknak az aránya, akik még nem rendelkeztek állással az abszolutórium megszerzése óta, ami a 2010-ben és 2011-ben végzettek esetén már kisebb arányban tapasztalható (lásd 12. sz. ábra). Ennek egyik legfőbb oka, hogy a 2012-ben végzettek között magasabb volt azok aránya, akik még a felmérés pillanatában is nappali képzésben vettek részt, vagyis ők többségében még nem dolgoztak.

13. ábra: Volt-e munkanélküli a diploma megszerzése után? (%)
(n=441)

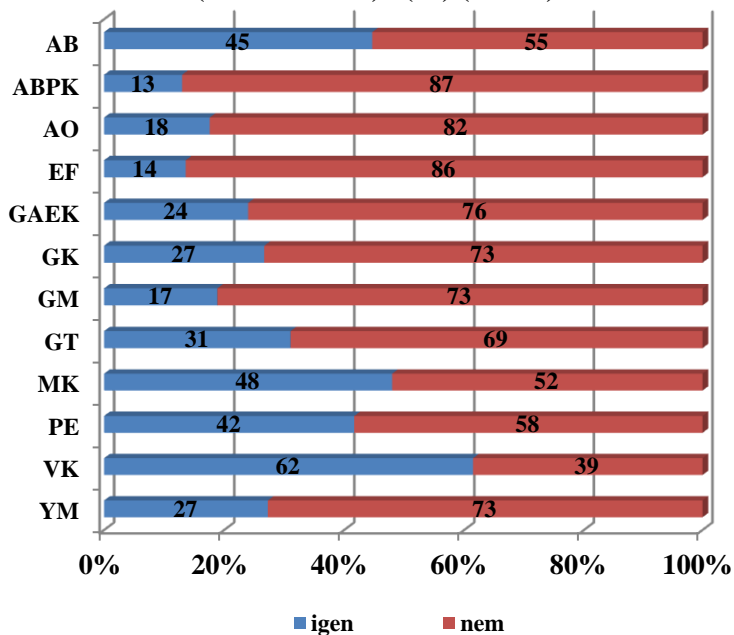


Forrás: a DPR felmérés adatai alapján saját szerkesztés, 2014

A diploma megszerzése óta a SZIE-s hallgatók csaknem egyharmada (32%-a) volt már hosszabb-rövidebb ideig munkanélküli (lásd 13. sz. ábra).

A legtöbben a Víz- és Környezetgazdálkodási Karon (62%), a Mezőgazdaság- és Környezettudományi Karon (48%), az Alkalmazott Bölcsészeti Karon (45%), valamint a Pedagógiai Karon (42%) végzetek voltak már munkanélküliek a diploma megszerzése után. (lásd 14. sz. ábra).

14. ábra: Volt-e munkanélküli a diploma megszerzése után (karok szerint)? (%) (n=450)



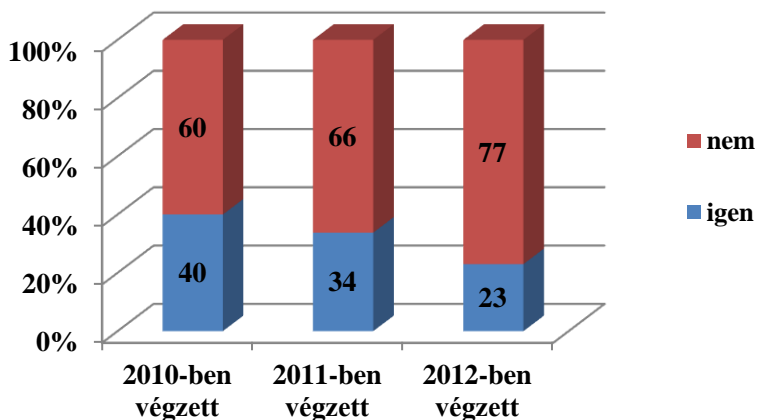
Forrás: a DPR felmérés adatai alapján saját szerkesztés, 2014

Elhelyezkedés szempontjából a legjobb helyzetben az Alkalmazott Bölcsészeti és Pedagógiai Karon, valamint az Egészségtudományi és Környezetegészségügyi Intézetben végzettek voltak. Ezeken a karokon a válaszadók több mint 85%-a még nem volt munkanélküli a diploma megszerzése óta (*lásd 14. sz. ábra*).

A végzettség megszerzésének idejét tekintve jelentős eltérést láthatunk az egyes alcsoportok között. A korábban végzettek között jóval nagyobb arányban akadnak olyan hallgatók, akik voltak már munkanélküliek a diploma megszerzését követően. Amíg a 2010-ben végzett hallgatók 40%-a, addig a 2012-ben diplomázóknak csak a 23%-a volt ilyen helyzetben a végzés után. A 2011-ben végzett válaszadóknak pedig az egyharmada volt már munkanélküli (*lásd 15. sz. ábra*).

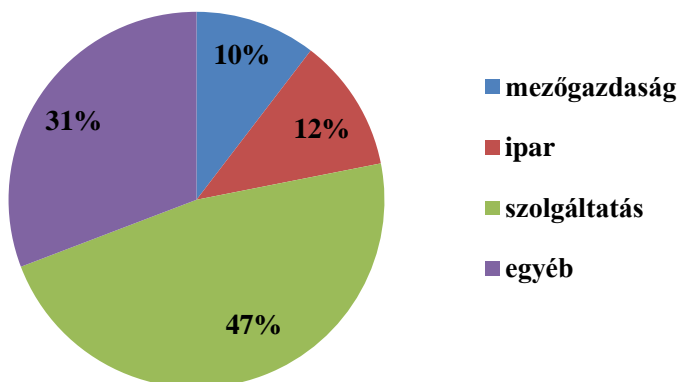
A Szent István Egyetemen a 2010-2012 között végzett hallgatók közel fele (47%) a szolgáltató szektorban helyezkedett el, 12%-uk az ipari szektorban, egytizedük pedig a mezőgazdaságban (*lásd 16. sz. ábra*). Az egyéb kategóriába tartoznak azok, akik pl. a kutatás-fejlesztés szektorban dolgoznak vagy éppen nincs munkahelyük.

15. ábra: Volt-e munka nélkül a diploma megszerzése után (a végzés éve szerint)? (%) (n=451)



Forrás: a DPR felmérés adatai alapján saját szerkesztés, 2014

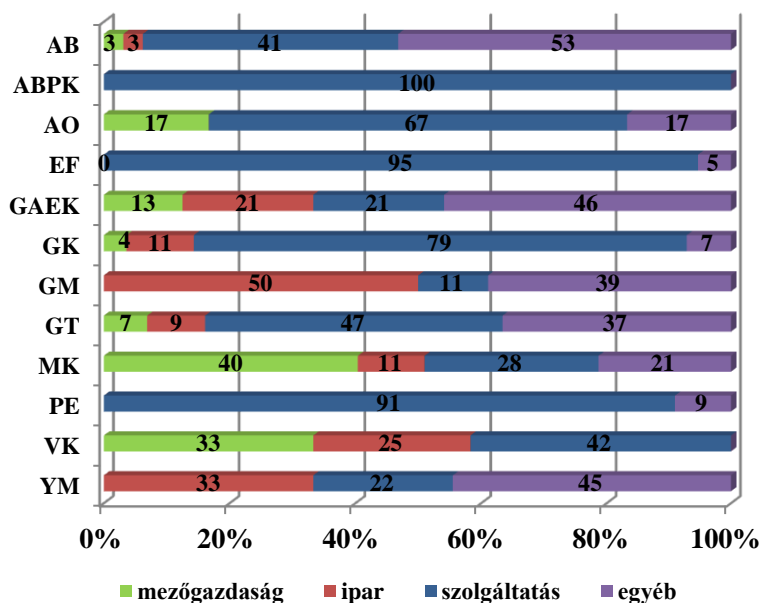
16. ábra: Jelenlegi munkahelye melyik ágazathoz, szektorhoz tartozik? (%) (n=357)



Forrás: a DPR felmérés adatai alapján saját szerkesztés, 2014

A mezőgazdasági szektorban főleg a Mezőgazdaság- és Környezettudományi Karon és a Víz- és Környezetgazdálkodási Karon végzettek dolgoznak. Az ipari szektorban nagyobb arányban a Gépészmérnöki Kar és az Ybl Miklós Építéstudományi Kar volt hallgatói dolgoznak. A szolgáltató szektorban az Alkalmazott Bölcsészeti és Pedagógiai Karon, az Egészségtudományi és Környezetegészségügyi Intézetben, a Gazdasági Karon és az Állatorvos-tudományi Karon végzettek többsége helyezkedett el (lásd 17. sz. ábra).

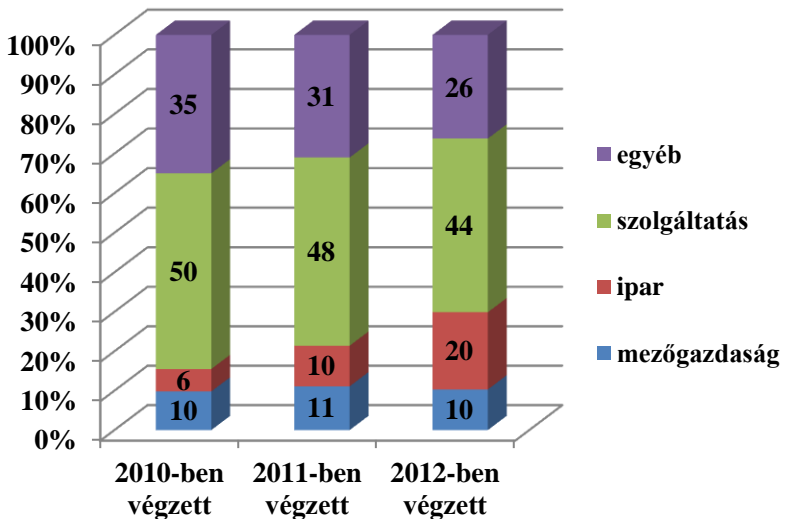
17. ábra: Jelenlegi munkahelye melyik ágazathoz, szektorhoz tartozik (karok szerint)? (%) (n=357)



Forrás: a DPR felmérés adatai alapján saját szerkesztés, 2014

Amíg az iparban dolgozók aránya a 2012-ben végzettek körében a legmagasabb, addig a szolgáltató szektorban a 2010-ben abszolutóriumot szerzett diákok vannak leginkább jelen. A mezőgazdasági szektorban dolgozók tekintetében nem fedezhetőek fel jelentős különbségek a végzés éve alapján (lásd 18. sz. ábra).

18. ábra: Jelenlegi munkahelye melyik ágazathoz, szektorhoz tartozik (a végzés éve szerint)? (%) (n=357)

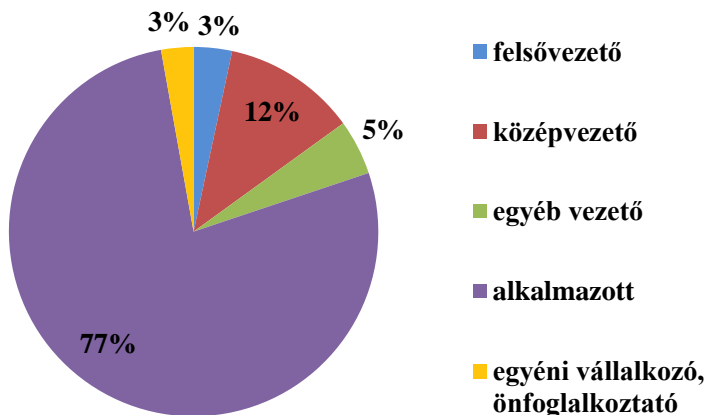


Forrás: a DPR felmérés adatai alapján saját szerkesztés, 2014

A jelenleg dolgozó volt hallgatók 77%-a alkalmazott, 3%-uk felsővezető, 12%-uk középvezető, 3%-uk egyéni vállalkozó,

önfoglalkoztató, 5%-uk pedig egyéb vezetői státuszban dolgozik (lásd 19. sz. ábra).

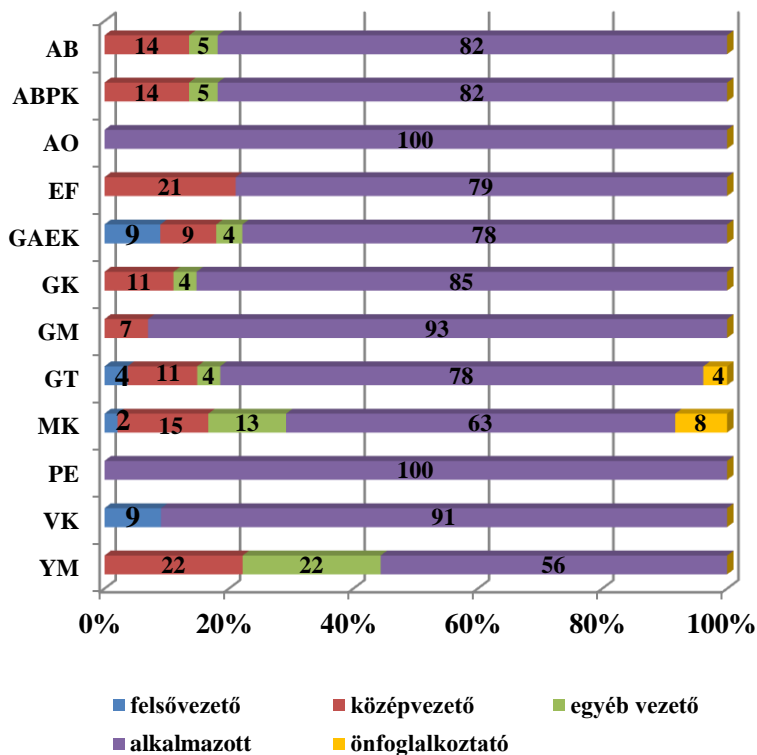
19. ábra: Jelenleg milyen beosztásban dolgozik? (%)
(n=355)



Forrás: a DPR felmérés adatai alapján saját szerkesztés, 2014

A vezetői beosztások főleg az Ybl Miklós Építéstudományi Karon, a Mezőgazdaság- és Környezettudományi Karon, valamint Egészségtudományi és Környezetegészségügyi Intézetben végzettek körében jellemzőek. A többi kar volt hallgatói körében 25% alatt van azok aránya, akik vezetői beosztásokat töltenek be (lásd 20. sz. ábra).

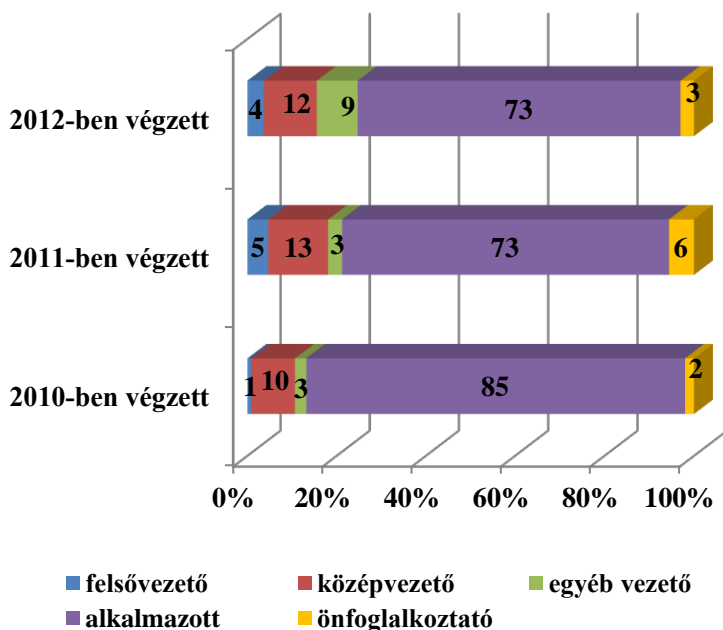
20. ábra: Jelenleg milyen beosztásban dolgozik (karok szerint)? (%) (n=355)



Forrás: a DPR felmérés adatai alapján saját szerkesztés, 2014

A kérdést a végzés éve szerint vizsgálva is találtam néhány eltérést. A 2012-ben végzetek körében a legmagasabb a vezetői beosztásúak aránya (25%). Az alkalmazotti beosztásban dolgozók aránya a 2010-ben abszolutóriumot szerzettek körében a legnagyobb (85%) (lásd 21. sz. ábra).

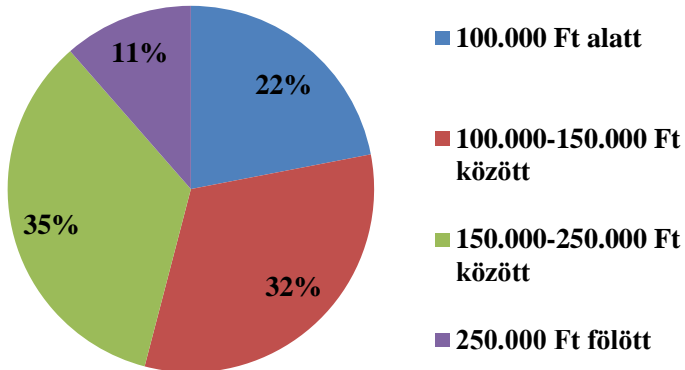
**21. ábra: Jelenleg milyen beosztásban dolgozik
(a végzés éve szerint)? (%) (n=355)**



Forrás: a DPR felmérés adatai alapján saját szerkesztés, 2014

A végzett hallgatók 22%-ának havi nettó összjövedelme 100.000 Ft alatt, 32%-ának 100.000-150.000 Ft között, 35%-ának 150.000-250.000 Ft között, 11%-ának pedig 250.000 Ft felett van (lásd 22. sz. ábra). Itt felhívnom a figyelmet azonban arra, hogy a felmérés eredményeit torzíthatja az a tény, hogy a megkérdezettek 40%-a nem kívánt válaszolni a jövedelmével kapcsolatos kérdésre.

22. ábra: Mennyi az Ön átlagos havi nettó összjövedelme? (%)
(n=279)

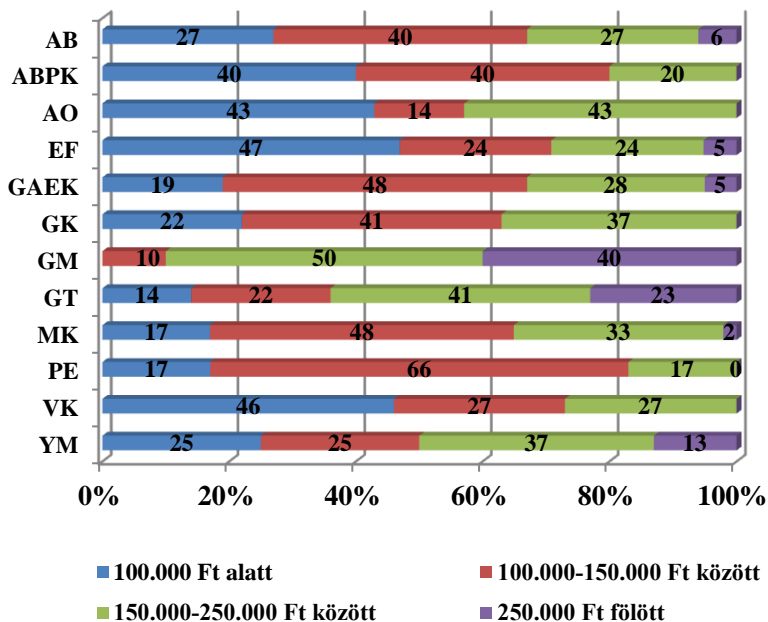


Forrás: a DPR felmérés adatai alapján saját szerkesztés, 2014

Az Alkalmazott Bölcsészeti és Pedagógiai Kar, az Állatorvos-tudományi Kar, az Egészségtudományi és Környezetegészségügyi Intézet, valamint a Víz- és Környezetgazdálkodási Kar volt hallgatóinak több mint 40%-a havonta nettó 100.000 forintnál kevesebbet keres. A 100.000-150.000 Ft közötti havi nettó összjövedelem főként a Mezőgazdaság- és Környezettudományi Karon, a Gazdasági, Agrár- és Egészségtudományi Karon, a Pedagógiai Karon, valamint a Gazdasági Karon végzettek körében jellemző. A 150.000-250.000 Ft közötti havi nettó összjövedelemmel rendelkezik az Állatorvos-tudományi Karon, a Gazdasági Karon, a Gépészmérnöki Karon és az Ybl Miklós Építéstudományi Karon végzettek több mint egyharmada. Míg a 250.000 Ft-nál többet keresők aránya a Gépészmérnöki Karon, valamint a Gazdaság- és

Társadalomtudományi Karon végzett hallgatók körében magasabb (lásd 23. sz. ábra).

23. ábra: Mennyi az Ön átlagos havi nettó összjövedelme (karok szerint)? (%) (n=279)

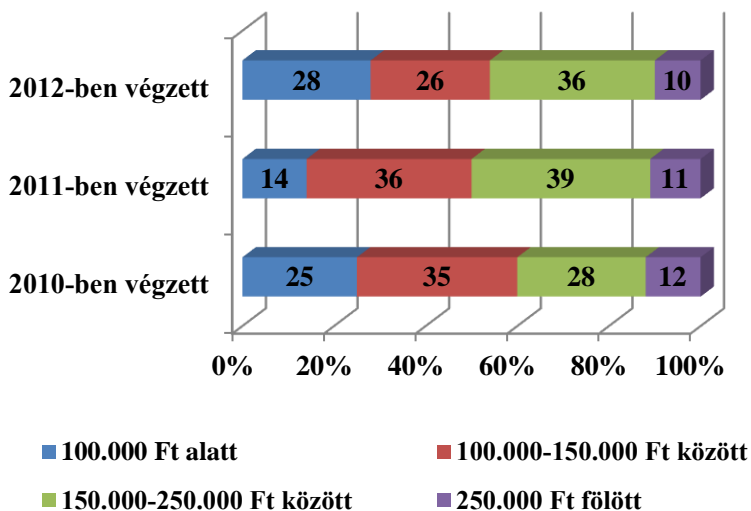


Forrás: a DPR felmérés adatai alapján saját szerkesztés, 2014

A jövedelmi viszonyokban a végzés éve szerint csak kisebb különbségek láthatóak a 24. sz. ábrán. A havi nettó 100.000 Ft alatti összjövedelemmel rendelkezők aránya a 2012-ben végzettek esetében a legmagasabb (28%). A nettó 100.000-250.000 Ft-ot keresők aránya a 2011-ben abszolutóriumot szerzettek körében a

legmagasabb (36%). A 250.000 Ft feletti nettó összjövedelemmel rendelkezők aránya a három évfolyamon nagyjából megegyezik (10-12%) (lásd 24. sz. ábra).

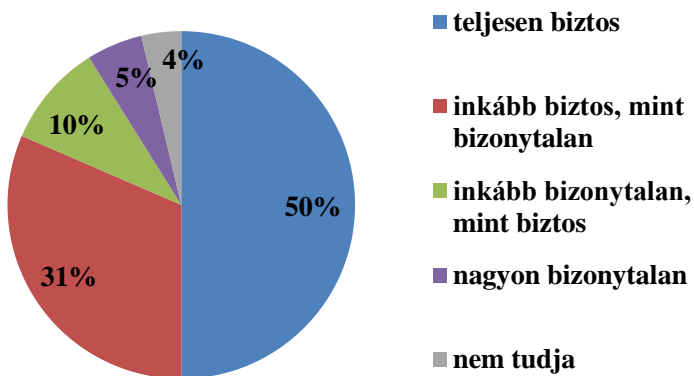
24. ábra: Mennyi az Ön átlagos havi nettó összjövedelme (a végzés éve szerint)? (%) (n=279)



Forrás: a DPR felmérés adatai alapján saját szerkesztés, 2014

A 2010-2012 között hallgatók nagy része jelenlegi munkahelyét biztosnak tartja: a fele teljesen biztosnak véli, közel egyharmada pedig inkább biztosnak, mint bizonytalanak (lásd 25. sz. ábra).

25. ábra: Jelenlegi munkahelye mennyire biztos vagy bizonytalan? (%) (n=360)

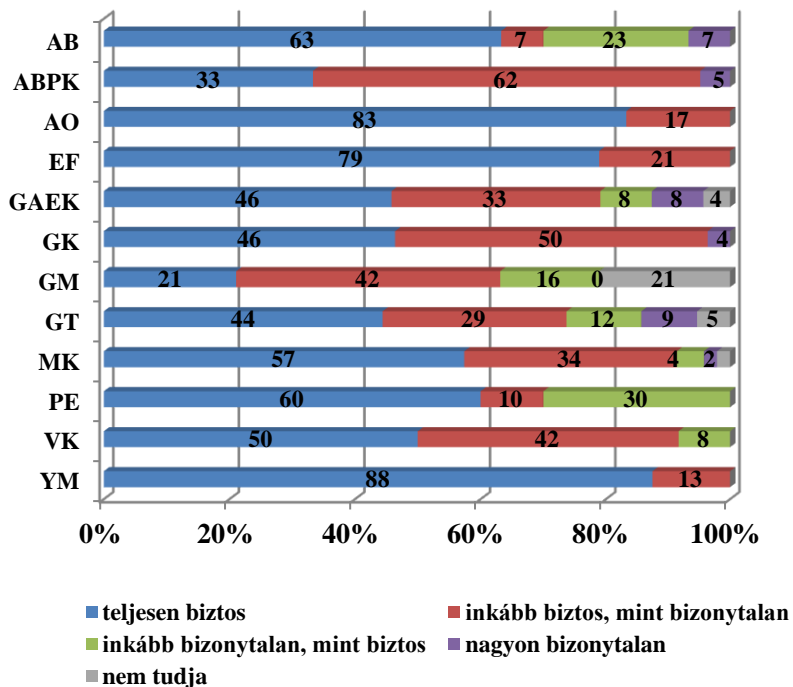


Forrás: a DPR felmérés adatai alapján saját szerkesztés, 2014

A volt hallgatók alig egytizede gondolja úgy, hogy a mostani munkahelye inkább bizonytalannak tűnik, mint biztosnak, és csak további 5%-uk tartja kifejezetten bizonytalannak azt (*lásd 25. sz. ábra*).

A jelenlegi munkahelyüket leginkább az Ybl Miklós Építéstudományi Karon, az Állatorvos-tudományi Karon, az Egészségtudományi és Környezetegészségügyi Intézetben és az Alkalmazott Bölcsészeti Karon valamint a Pedagógiai Karon végzettek érzik teljesen biztosnak. Az itt végzettek több mint a fele nyilatkozott így (*lásd 26. sz. ábra*).

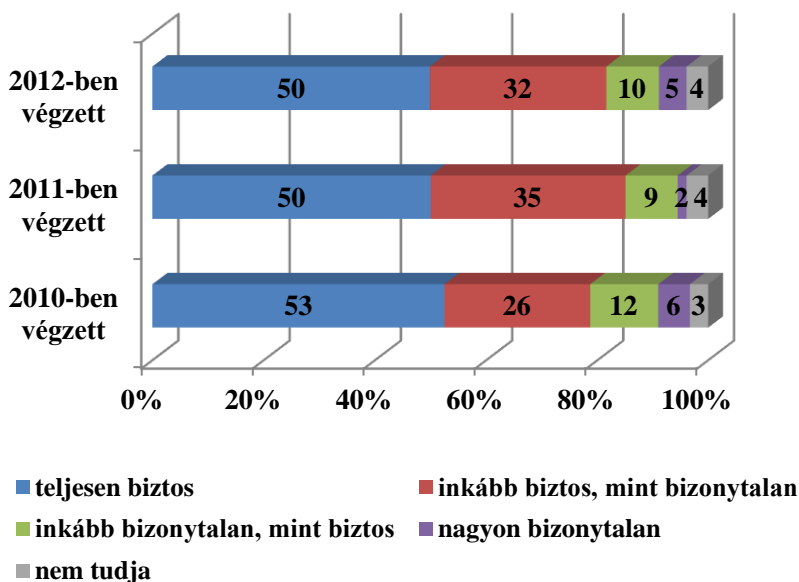
26. ábra: Jelenlegi munkahelye mennyire biztos vagy bizonytalan (karok szerint)? (%) (n=359)



Forrás: a DPR felmérés adatai alapján saját szerkesztés, 2014

A munkahely biztonságát az egyes években végzettek a 2010-2012 között végzett hallgatók hasonlóan ítélték meg. 50-53%-uk gondolja teljes bizonyossággal azt, hogy egy év múlva is ugyanazon a munkahelyen fog dolgozni, ahol jelenleg is. A bizonytalanok aránya is hasonló a különböző években végzettek körében. A 2010-ben végzettek körében a legmagasabb (18%) a bizonytalanok aránya (lásd 27. sz. ábra).

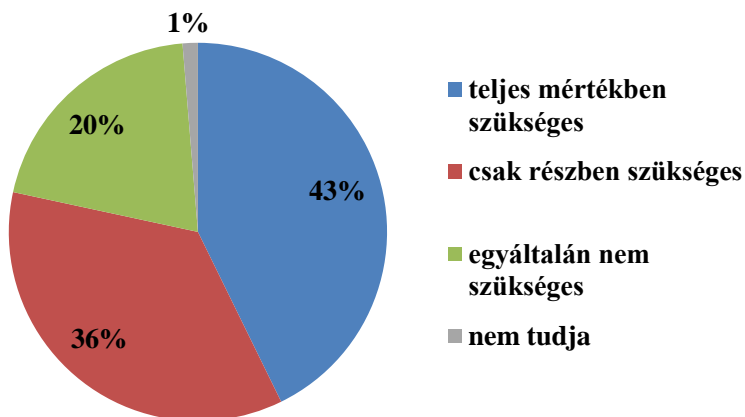
27. ábra: Jelenlegi munkahelye mennyire biztos vagy bizonytalan (a végzés éve szerint)? (%) (n=359)



Forrás: a DPR felmérés adatai alapján saját szerkesztés, 2014

Az alábbiakban bemutatom, hogy a 2010-2012 között végzett hallgatók mit gondolnak arról, milyen mértékben szükséges a megszerzett diploma jelenlegi munkájuk ellátásához. Az abszolutóriumot szerzettek 43%-a véli úgy, hogy a megszerzett diploma teljes mértékben, további 36%-a szerint pedig részben szükséges a jelenlegi munkája ellátásához. A 2010-2012 között végzettek egyötöde viszont azt állította, hogy egyáltalán nincs szükség a diplomájára a jelenlegi munkája ellátásához (lásd 28. sz. ábra).

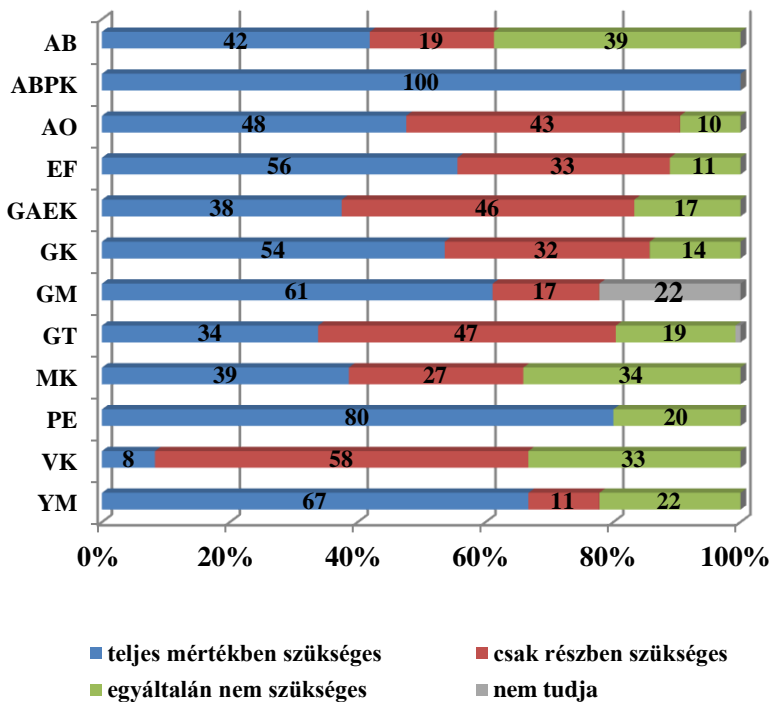
28. ábra: Milyen mértékben szükséges a megszerzett diploma jelenlegi munkája ellátásához? (%) (n=354)



Forrás: a DPR felmérés adatai alapján saját szerkesztés, 2014

Az Alkalmazott Bölcsészeti és Pedagógiai Karon mindenki úgy véli, hogy a diplomája nélkülözhetetlen a jelenlegi munkájához. A Pedagógiai Karon, az Ybl Miklós Építéstudományi Karon, a Gépészmérnöki Karon, az Egészségtudományi és Környezetegészségügyi Intézetben, valamint a Gazdasági Karon végzettek több mint felének ugyanez a véleménye. Ezzel ellentétben az Alkalmazott Bölcsészeti Karon, a Mezőgazdaság- és Környezettudományi Karon, valamint a Víz- és Környezetgazdálkodási Karon végzettek több mint egyharmada szerint diplomájuk egyáltalán nem szükséges a jelenlegi munkájukhoz (*lásd 29. sz. ábra*).

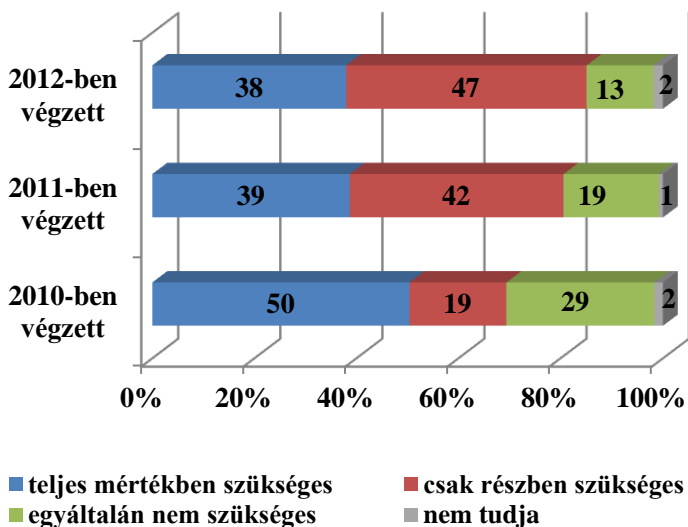
29. ábra: Milyen mértékben szükséges a megszerzett diploma jelenlegi munkája ellátásához (karok szerint)? (%) (n=353)



Forrás: a DPR felmérés adatai alapján saját szerkesztés, 2014

A 30. sz. ábra alapján kijelenthető, hogy a 2010-ben végzettek körében a legmagasabb (50%) azok aránya, akik szerint megszerzett diplomájuk elengedhetetlen a jelenlegi munkájuk ellátásához. Ugyanakkor a 2010-ben végzettek körében a legnagyobb (29%) azok aránya is, akik szerint egyáltalán nincs szükség a diplomájukra a munkájukhoz (lásd 30. sz. ábra).

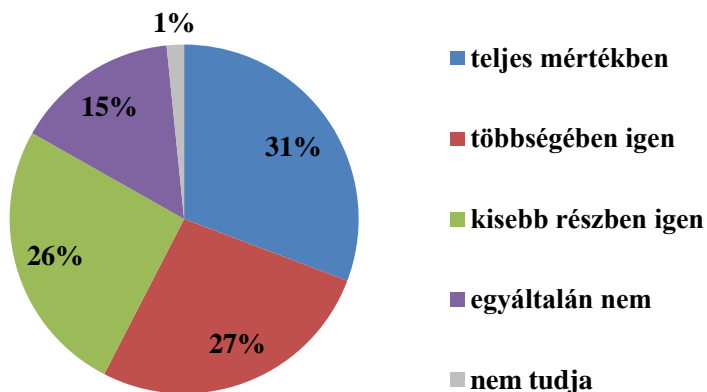
30. ábra: Milyen mértékben szükséges a megszerzett diploma jelenlegi munkája ellátásához (a végzés éve szerint)? (%) (n=353)



Forrás: a DPR felmérés adatai alapján saját szerkesztés, 2014

A válaszadók közel egyharmada nyilatkozott úgy, hogy teljes mértékben, további 27%-uk szerint pedig többségében hozzájutott a munkájához szükséges ismeretekhez azon a szakon, amelyen végzett. Ezzel szemben a végzettek kétötöde úgy véli, hogy csak kis részben vagy egyáltalán nem segítette a szakja a szükséges ismeretek megszerzésében (lásd 31. sz. ábra).

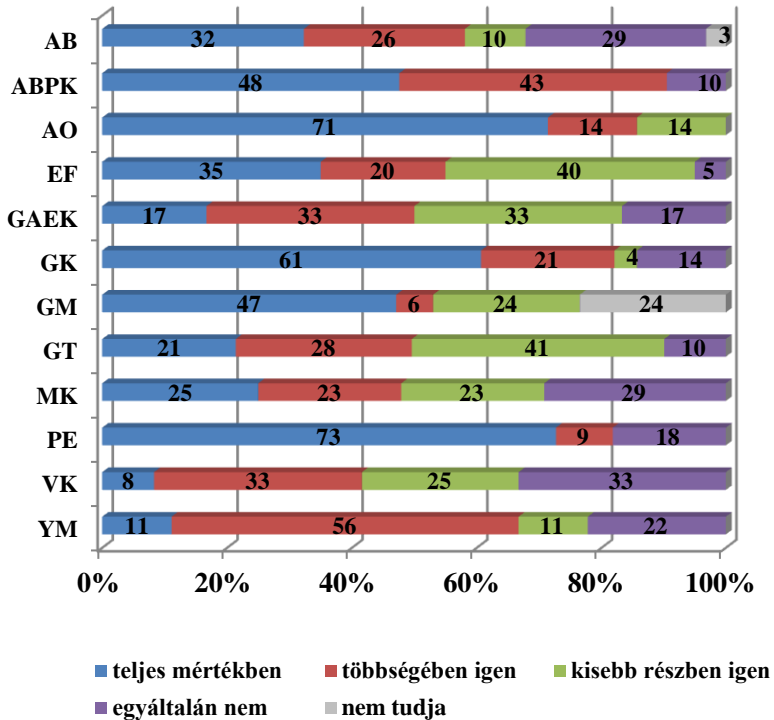
31. ábra: A szakja milyen mértékben juttatta hozzá azokhoz az ismeretekhez, amelyekre a munkahelyén szüksége van? (%) (n=359)



Forrás: a DPR felmérés adatai alapján saját szerkesztés, 2014

Saját bevallásuk szerint a munkájukhoz szükséges tudáshoz leginkább a Pedagógiai Kar, az Állatorvos-tudományi Kar és a Gazdasági Kar volt diákjai, míg a legkevesebb ismerethez a Víz- és Környezetgazdálkodási Kar, a Mezőgazdaság- és Környezettudományi Kar és az Alkalmazott Bölcsészeti Kar volt hallgatói jutottak hozzá azon a szakon, amelyen végeztek (lásd 32. sz. ábra).

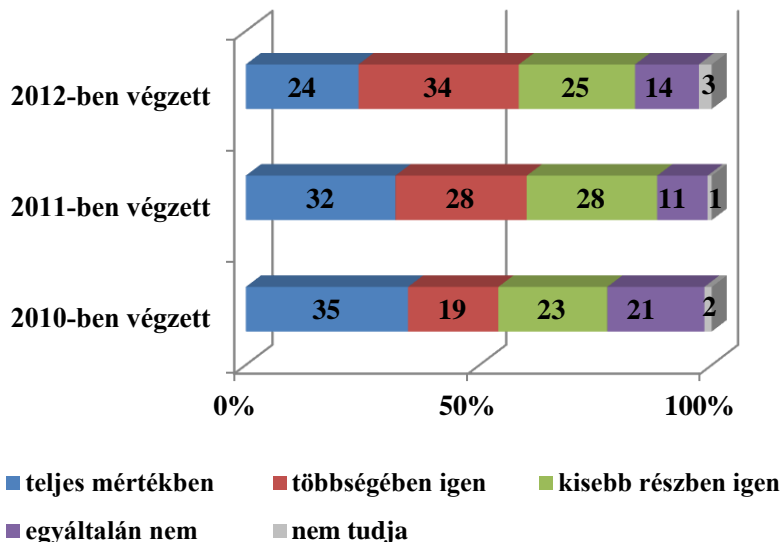
32. ábra: A szakja milyen mértékben juttatta hozzá azokhoz az ismeretekhez, amelyekre a munkahelyén szüksége van (karok szerint)? (%) (n=359)



Forrás: a DPR felmérés adatai alapján saját szerkesztés, 2014

A kérdést a végzés éve szerint vizsgálva megállapítható, hogy a 2010-ben abszolutóriumot szerzettek körében a legmagasabb azok aránya, akik szerint teljes mértékben hozzájutott az ismeretekhez (35%), ugyanakkor azok aránya, akik szerint egyáltalán nem juttatta hozzá a munkahelyén szükséges ismeretekhez az a szak, amin végzett (lásd 33. sz. ábra).

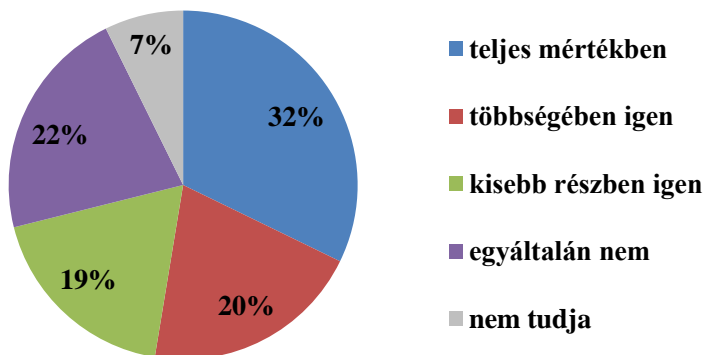
33. ábra: A szakja milyen mértékben juttatta hozzá azokhoz az ismeretekhez, amelyekre a munkahelyén szüksége van (a végzés éve szerint)? (%) (n=359)



Forrás: a DPR felmérés adatai alapján saját szerkesztés, 2014

A fenti, elméleti képzésre utaló kérdésekhez hasonló tendenciák rajzolódnak ki annak a kérdésnek a mentén is, hogy milyen mértékben tudták hasznosítani a volt hallgatók munkahelyükön az egyetemi gyakorlati képzést illetve szakmai gyakorlatot. A válaszadók több mint fele úgy véli, hogy többségében vagy teljes egészében hasznosítani tudja a szakmai gyakorlatokon szerzett tapasztalatait is a munkahelyén, kétötödük viszont ennek éppen az ellenkezőjét állította (lásd 34. sz. ábra).

34. ábra: Milyen mértékben tudta hasznosítani az egyetemi gyakorlati képzést, szakmai gyakorlatot munkahelyén? (%) (n=358)



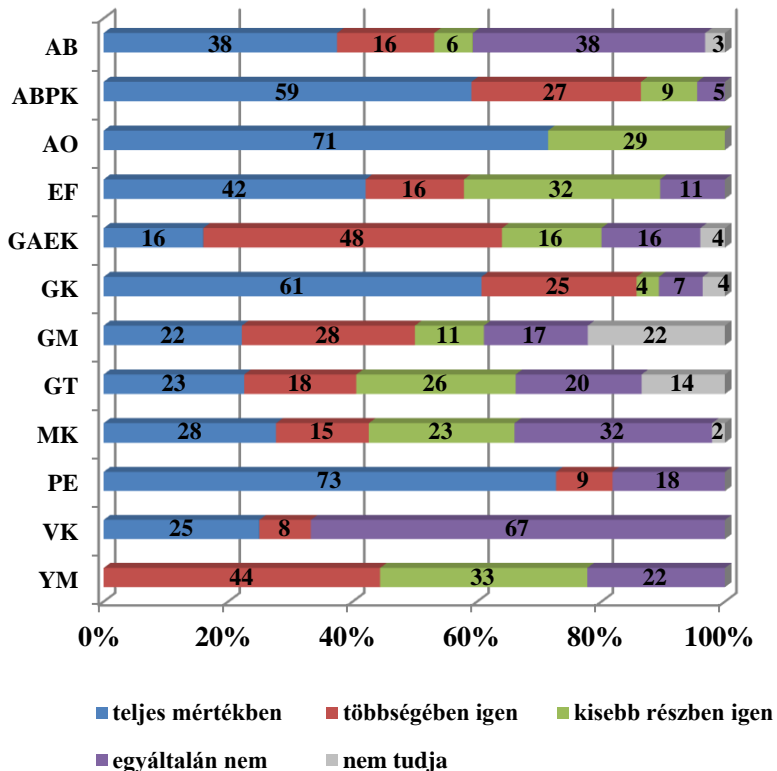
Forrás: a DPR felmérés adatai alapján saját szerkesztés, 2014

Ennél a kérdésnél is leginkább a Pedagógiai Kar, az Állatorvostudományi Kar és a Gazdasági Kar volt diákjai fogalmaztak meg nagyobb arányban pozitív véleményeket, körükben több mint 60% azok aránya, akik teljes mértékben tudták hasznosítani munkájuk során a gyakorlati képzésben vagy szakmai gyakorlaton szerzett ismereteket (lásd 35. sz. ábra).

A Víz- és Környezetgazdálkodási Kar volt hallgatóinak kétharmada, az Alkalmazott Bölcsészeti Karon közel kétötöde, a Mezőgazdaság- és Környezettudományi Karon végzettek csaknem egyharmada

viszont azt állította, hogy a gyakorlati képzést egyáltalán nem tudta hasznosítani munkája során (lásd 35. sz. ábra).

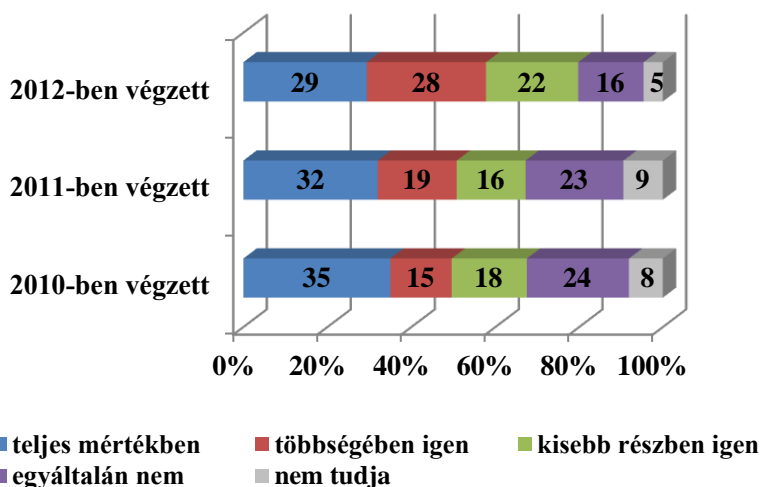
35. ábra: Milyen mértékben tudta hasznosítani az egyetemi gyakorlati képzést, szakmai gyakorlatot munkahelyén (karok szerint)? (%) (n=358)



Forrás: a DPR felmérés adatai alapján saját szerkesztés, 2014

Az elméleti képzéshez hasonlóan, ennél a kérdésnél is a 2010-ben abszolutóriumot szerzettek körében a legmagasabb azok aránya, akik szerint teljes mértékben (35%), ugyanakkor azok aránya is, akik szerint egyáltalán nem (24%) tudták hasznosítani az egyetemi gyakorlati képzést, szakmai gyakorlatot a munkahelyén (lásd 36. sz. ábra).

36. ábra: Milyen mértékben tudta hasznosítani az egyetemi gyakorlati képzést, szakmai gyakorlatot munkahelyén (a végzés éve szerint)? (%) (n=358)

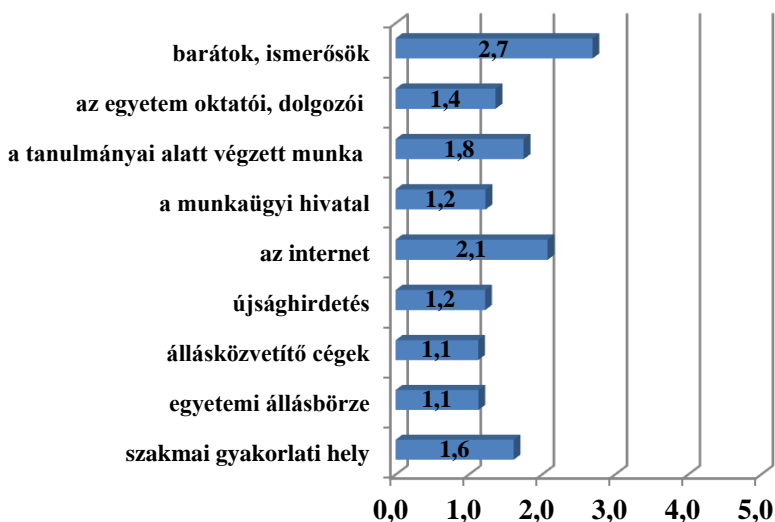


Forrás: a DPR felmérés adatai alapján saját szerkesztés, 2014

A munkahelykeresésben illetve elhelyezkedésben a 2010-2012 között végzett hallgatókat a legnagyobb mértékben a barátok és az ismerősök segítették, őket követi az internet, a család és a rokonság.

A személyes kapcsolatokon kívül a tanulmányok alatt végzett munkalehetőségek, illetve a szakmai gyakorlati helyek is fontos szerepet játszottak az elhelyezkedésben (lásd 37. sz. ábra).

**37. ábra: Hogyan, kinek a segítségével helyezkedett el jelenlegi munkahelyén?
(a szempontok átlagostályzata 1-5 között) (n=345-349)**

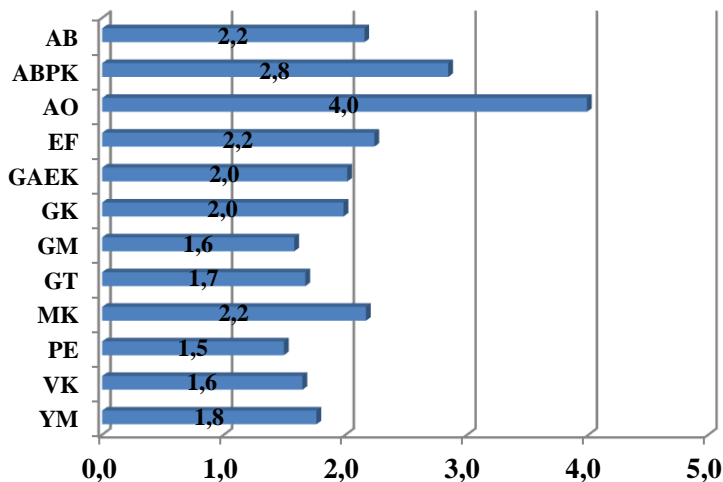


Forrás: a DPR felmérés adatai alapján saját szerkesztés, 2014

Saját bevallásuk szerint az egyetemi állásbörzéknek, az állásközvetítő cégeknek, a munkaügyi hivatalnak és az újsághirdetéseknak kevesebb szerep jutott a munkaerő-piacon való elhelyezkedésükben (lásd 38. sz. ábra).

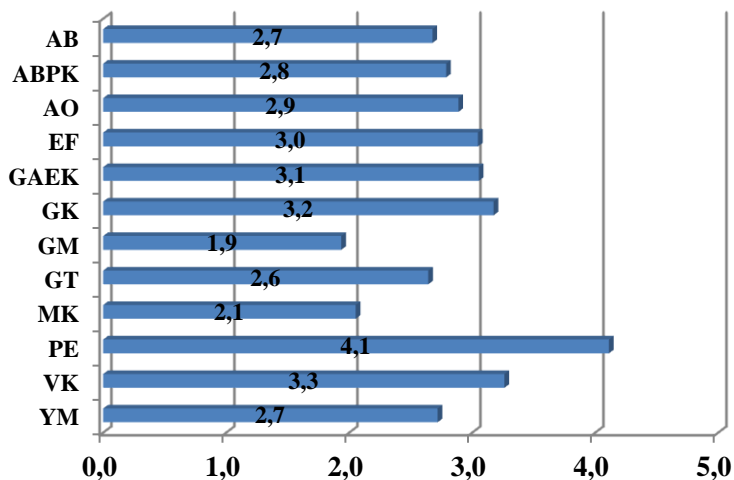
Az alábbi ábrák alapján kijelenthető, hogy amíg a baráti és ismerősi kör segítsége leginkább a Pedagógiai Karon, a Víz- és Környezetgazdálkodási Karon, a Gazdasági Karon volt kiemelkedő (lásd 39. sz. ábra), addig a családi és rokoni kapcsolatoknak az Állatorvos-tudományi Karon és az Alkalmazott Bölcsészeti és Pedagógiai Karon végzetek körében volt nagyobb szerepe az elhelyezkedés során (lásd 38. sz. ábra). Az egyetemi oktatóknak e téren szintén az utóbbi két kar, valamint az Ybl Miklós Építéstudományi Kar végzett hallgatói esetében volt nagyobb szerepe a többi karhoz képest (lásd 40. sz. ábra).

**38. ábra: A család, a rokonság vélt szerepe az elhelyezkedésben
(karok szerint)
(átlagosztályzat 1-5 között) (n=346)**



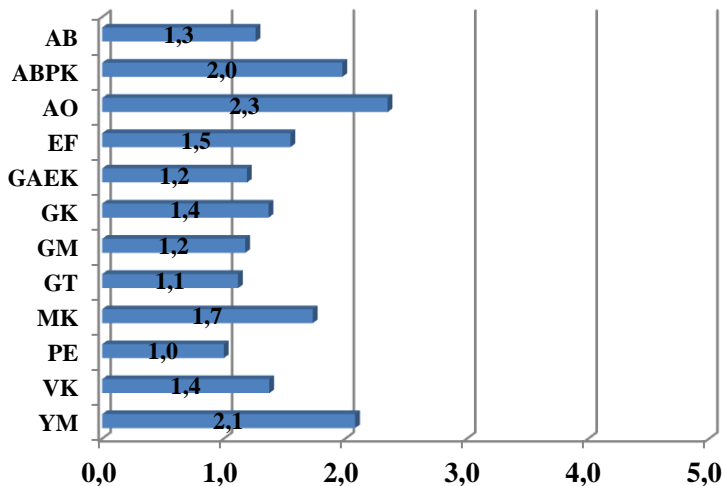
Forrás: a DPR felmérés adatai alapján saját szerkesztés, 2014

39. ábra: A barátok, az ismerősök vélt szerepe az elhelyezkedésben (karok szerint) (átlagostályzat 1-5 között) (n=346)



Forrás: a DPR felmérés adatai alapján saját szerkesztés, 2014

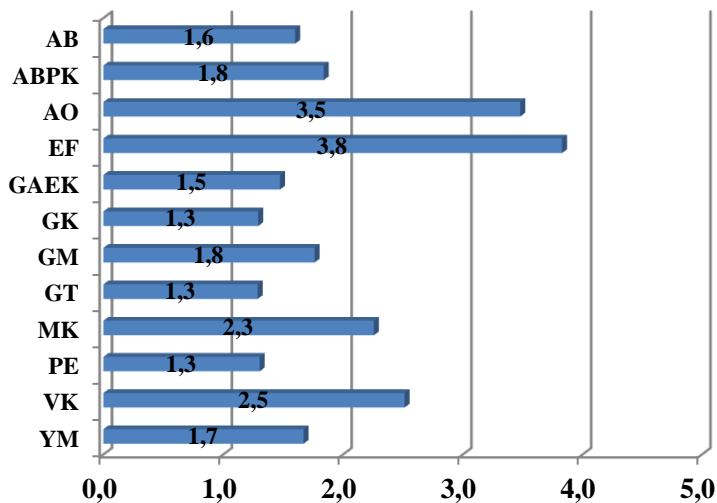
40. ábra: Az egyetemi oktatók, dolgozók vélt szerepe az elhelyezkedésben (karok szerint) (átlagostályzat 1-5 között) (n=346)



Forrás: a DPR felmérés adatai alapján saját szerkesztés, 2014

A tanulmányok alatt végzett munkának az Egészségtudományi és Környezetegészségügyi Intézetben, az Állatorvos-tudományi Karon, az Ybl Miklós Építéstudományi Karon, valamint a Mezőgazdaság- és Környezettudományi Karon végzetek esetében volt nagyobb hatása a munkahelykeresésében a többi karhoz képest (lásd 41. sz. ábra). A szakmai gyakorlati hely szintén az Állatorvos-tudományi Karon és az Egészségtudományi és Környezetegészségügyi Intézetben végzett hallgatók elhelyezkedésében játszott jelentősebb szerepet (lásd 47. sz. ábra).

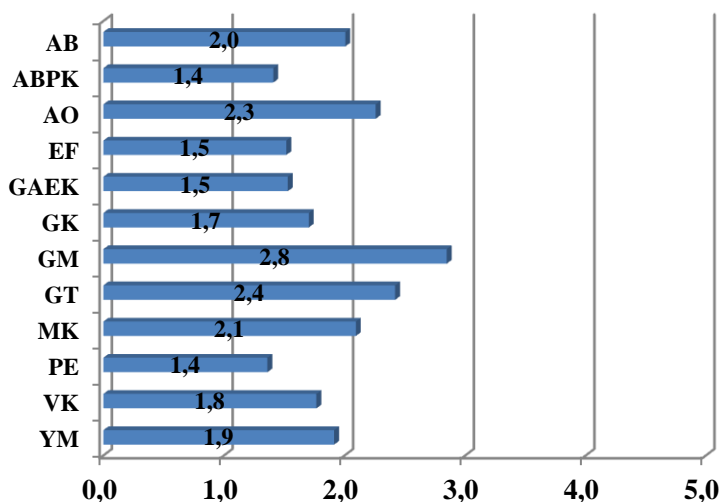
41. ábra: A tanulmányok alatt végzett munka vélt szerepe az elhelyezkedésben (karok szerint) (átlagosztályzat 1-5 között) (n=345)



Forrás: a DPR felmérés adatai alapján saját szerkesztés, 2014

A Gépészmérnöki Kar, a Gazdaság- és Társadalomtudományi Kar, az Állatorvos-tudományi Kar, valamint a Mezőgazdaság- és Környezettudományi Kar volt hallgatói helyezkedtek el nagyobb arányban az internet segítségével (lásd 42. sz. ábra).

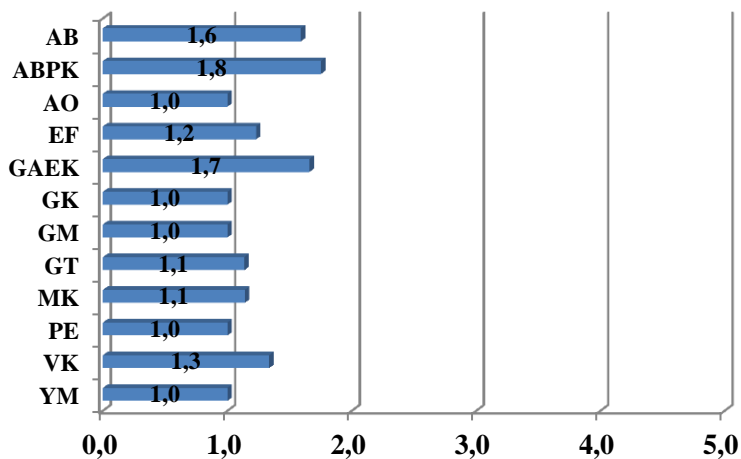
42. ábra: Az internet vélt szerepe az elhelyezkedésben (karok szerint)
(átlagosztályzat 1-5 között) (n=349)



Forrás: a DPR felmérés adatai alapján saját szerkesztés, 2014

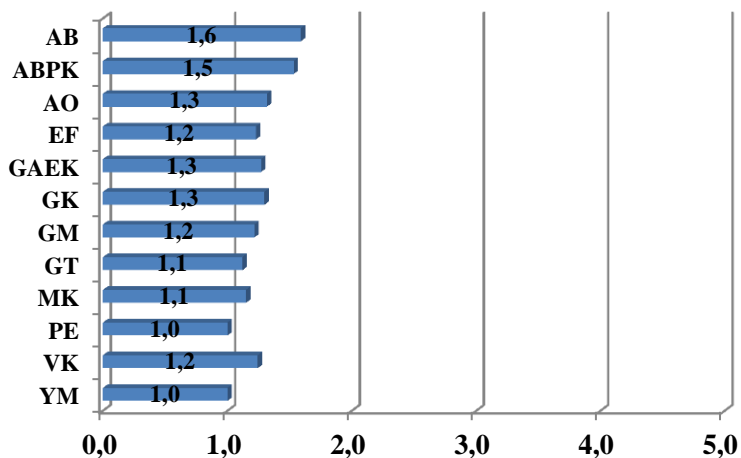
A munkaügyi hivatalok (lásd 43. sz. ábra), az újsághirdetések (lásd 44. sz. ábra), az állasközvetítő cégek (lásd 45. sz. ábra) és az egyetemi állásbörzék (lásd 46. sz. ábra) valamennyi kar esetében kisebb szerepet játszottak a végzett hallgatók elhelyezkedésében, mint a korábban említett tényezők.

**43. ábra: A munkaügyi hivatal vélt szerepe az elhelyezkedésben
(karok szerint)
(átlagosztályzat 1-5 között) (n=345)**



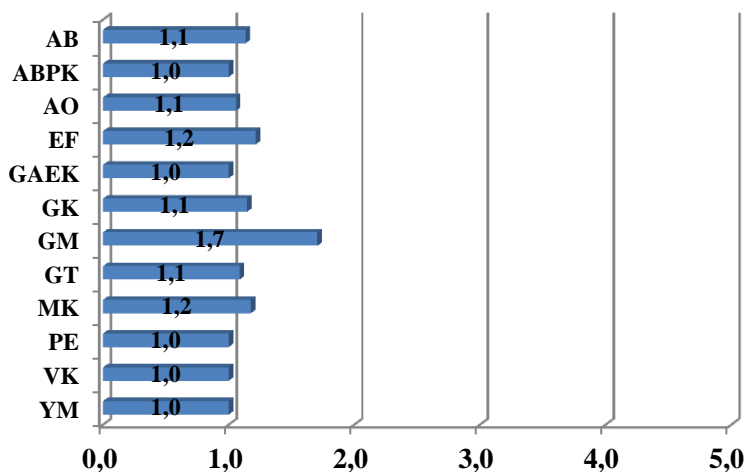
Forrás: a DPR felmérés adatai alapján saját szerkesztés, 2014

**44. ábra: Az újsághirdetések vélt szerepe az elhelyezkedésben
(karok szerint)
(átlagosztályzat 1-5 között) (n=344)**



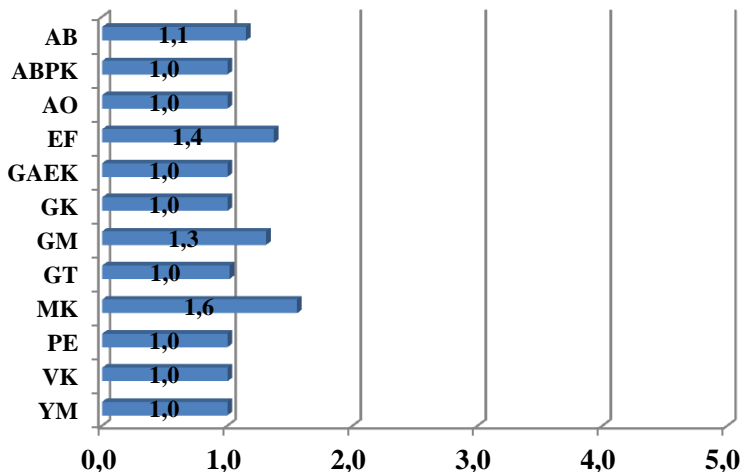
Forrás: a DPR felmérés adatai alapján saját szerkesztés, 2014

45. ábra: Az állásközvetítő cégek vélt szerepe az elhelyezkedésben (karok szerint) (átlagosztályzat 1-5 között) (n=345)



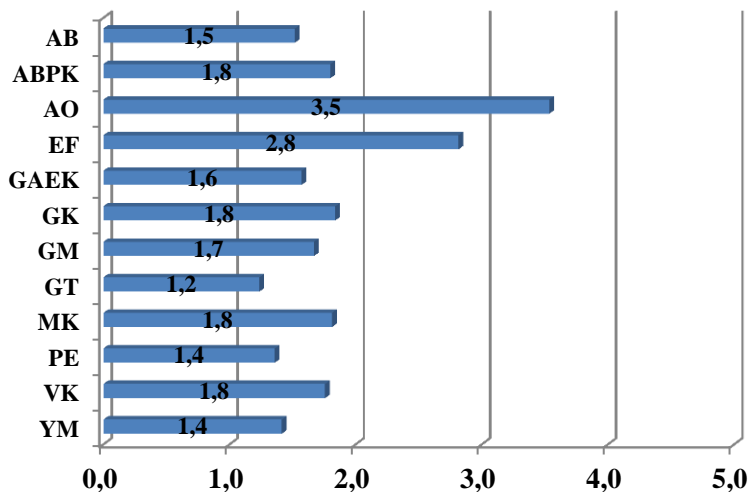
Forrás: a DPR felmérés adatai alapján saját szerkesztés, 2014

46. ábra: Az egyetemi állásbörze vélt szerepe az elhelyezkedésben (karok szerint) (átlagosztályzat 1-5 között) (n=342)



Forrás: a DPR felmérés adatai alapján saját szerkesztés, 2014

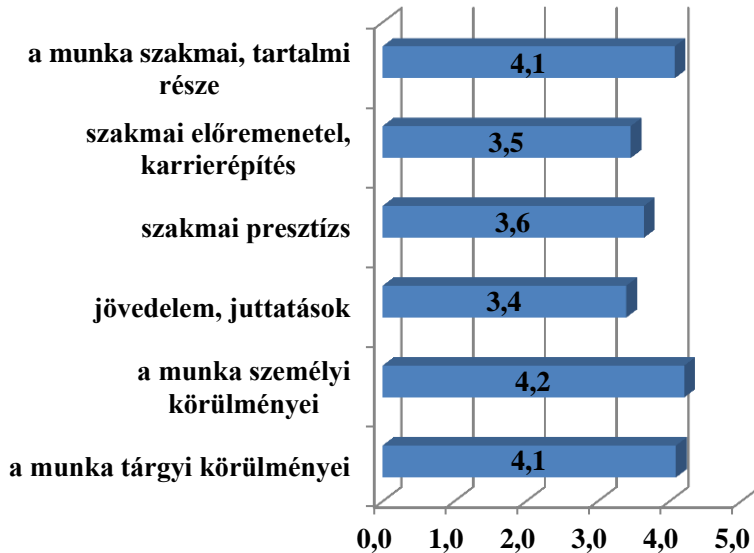
47. ábra: A szakmai gyakorlati hely vélt szerepe az elhelyezkedésben (karok szerint) (átlagosztályzat 1-5 között) (n=341)



Forrás: a DPR felmérés adatai alapján saját szerkesztés, 2014

A volt hallgatók jelenlegi munkájukkal kapcsolatban leginkább a személyi és tárgyi körülményeikkel, valamint a munka szakmai tartalmával vannak megelégedve, legkevésbé pedig a jövedelmükkel, a juttatásokkal, valamint a szakmai előremeneteli lehetőségekkel és szakmájuk presztízsével elégedettek (lásd 48. sz. ábra).

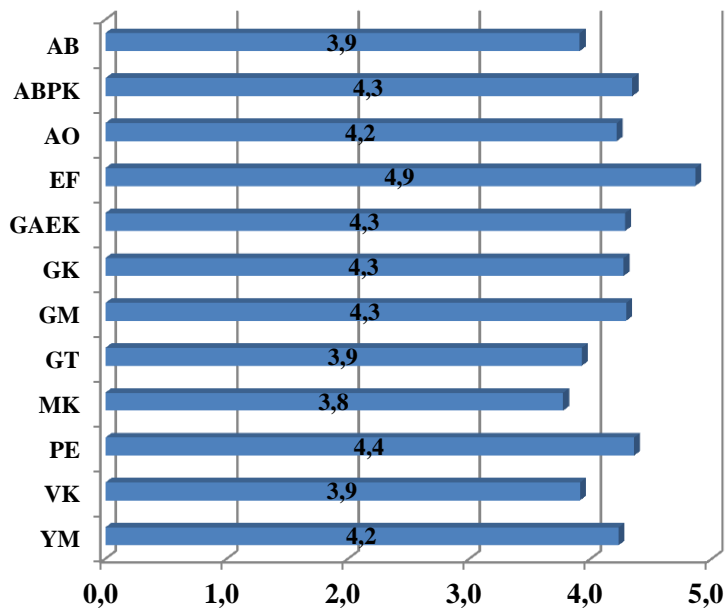
48. ábra: A jelenlegi munkával való elégedettség különböző szempontok szerint (átlagosztályzat 1-5 között) (n=354-357)



Forrás: a DPR felmérés adatai alapján saját szerkesztés, 2014

A szakmai tartalommal a különböző karokon végzett hallgatók közel azonos mértékben elégedettek. Az Egészségtudományi és Környezetegészségügyi Intézetben végzettek a leginkább, míg a Mezőgazdaság- és Környezettudományi Kar volt hallgatói a legkevésbé elégedettek (lásd 49. sz. ábra).

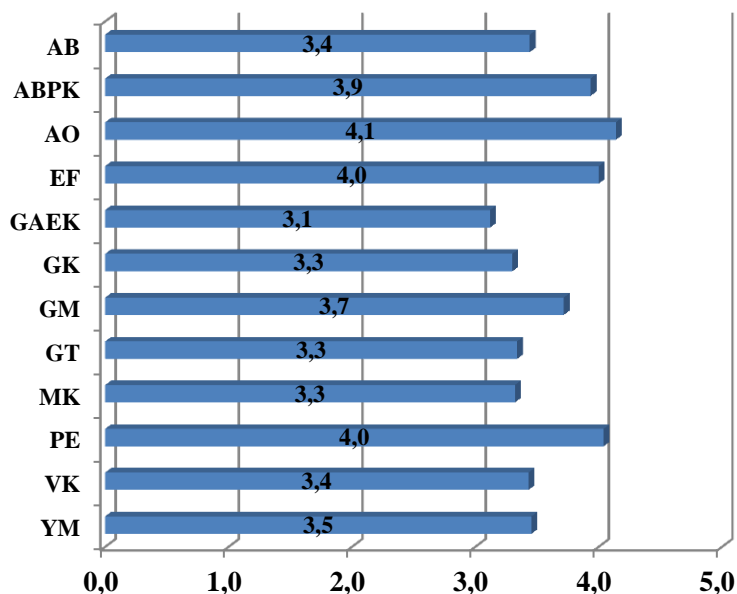
49. ábra: Mennyire elégedett jelenlegi munkájában a munka tartalmi részével (karok szerint)? (átlagosztályzat 1-5 között) (n=356)



Forrás: a DPR felmérés adatai alapján saját szerkesztés, 2014

A karrierépítési, szakmai előrelépési lehetőségekkel kapcsolatban leginkább az Állatorvos-tudományi Karon, az Egészségtudományi és Környezetegészségügyi Intézetben, valamint a Pedagógiai Karon végzettek elégedettebbek. Míg a legkedvezőtlenebbnek a Gazdasági, Agrár- és Egészségtudományi Kar volt hallgatói ítélték meg a helyzetet (lásd 50. sz. ábra).

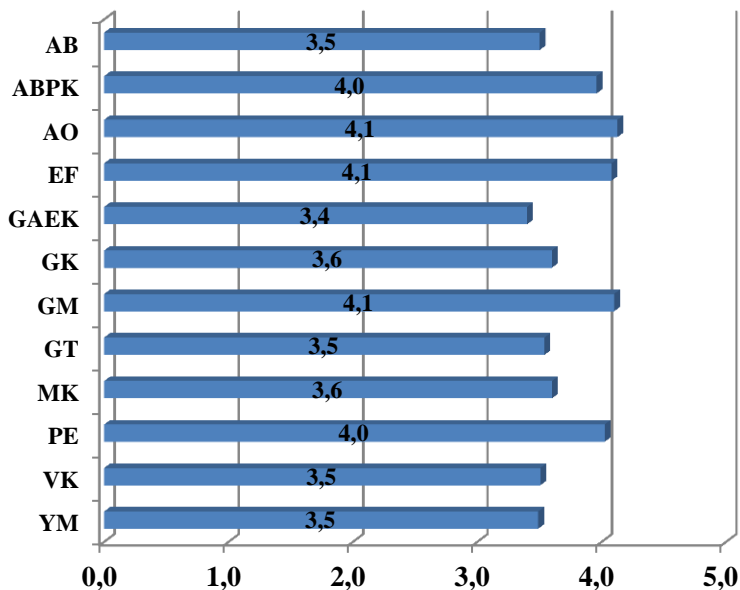
50. ábra: Mennyire elégedett jelenlegi munkájában a szakmai előremenetel, karrierépítés lehetőségeivel (karok szerint)? (átlagostályzat 1-5 között) (n=355)



Forrás: a DPR felmérés adatai alapján saját szerkesztés, 2014

A szakmai presztízs szempontjából az Állatorvos-tudományi Kar, az Egészségtudományi és Környezetegészségügyi Intézet és a Gépészmérnöki Kar volt hallgatói bizonyultak a leginkább elégedettnek. Míg a Gazdasági, Agrár- és Egészségtudományi Kar volt hallgatói tartják a legalacsonyabb presztízsunek munkájukat (lásd 51. sz. ábra).

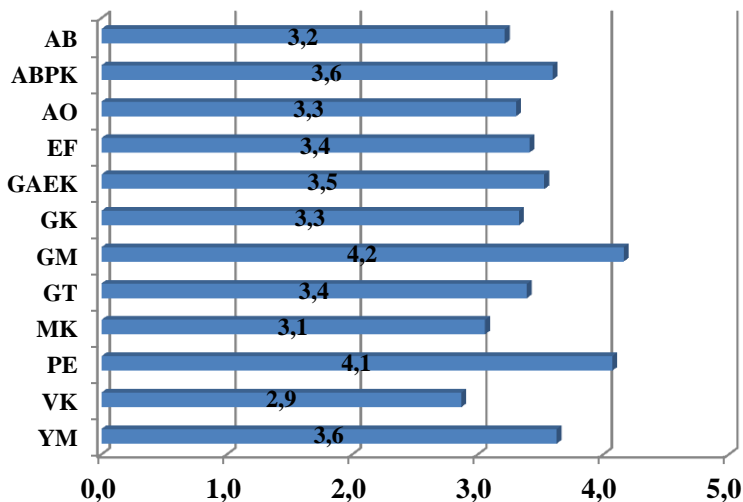
51. ábra: Mennyire elégedett jelenlegi munkájában a szakmai presztízzsel (karok szerint)? (1-5 közötti átlagosztályzat) (n=355)



Forrás: a DPR felmérés adatai alapján saját szerkesztés, 2014

A munkájuk után járó jövedelemmel és juttatásokkal a Gépészmérnöki Kar és a Pedagógiai Kar volt hallgatói a leginkább elégedettek, míg kevésbé megfelelőnek tartják a Víz- és Környezetgazdálkodási Karon és a Mezőgazdaság- és Környezettudományi Karon végzett hallgatók (lásd 52. sz. ábra).

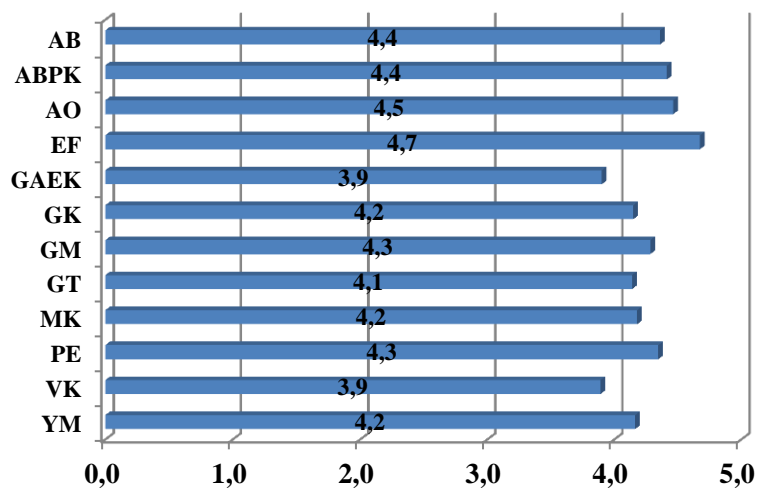
52. ábra: Mennyire elégedett jelenlegi munkájában a jövedelmével, a juttatásokkal (karok szerint)? (átlagosztályzat 1-5 között) (n=355)



Forrás: a DPR felmérés adatai alapján saját szerkesztés, 2014

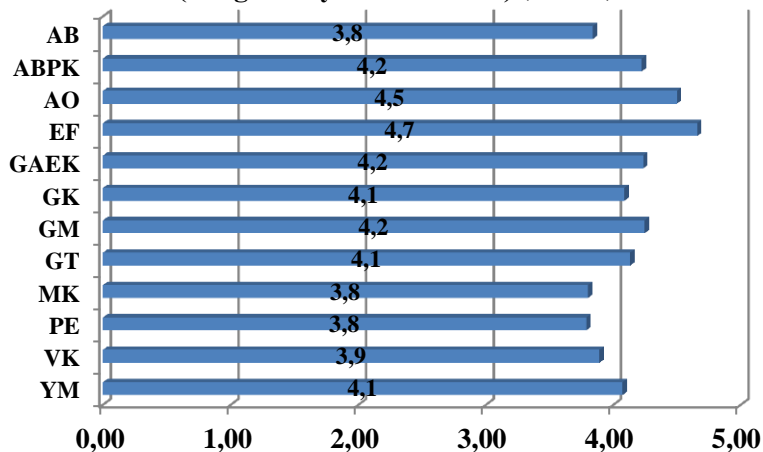
A munka személyi és tárgyi körülményeivel egyaránt az Egészségtudományi és Környezetegészségügyi Intézet, valamint az Állatorvos-tudományi Kar volt hallgatói a leginkább elégedettek. A munka személyi körülményeivel a legkevésbé a Gazdasági, Agrár- és Egészségtudományi Karon, valamint a Víz- és Környezetgazdálkodási Karon, míg a tárgyi körülményeivel a Pedagógiai Karon, a Mezőgazdaság- és Környezettudományi Karon, valamint az Alkalmazott Bölcsészeti Karon elégedettek a volt hallgatók (lásd 53-54. sz. ábra).

53. ábra: Mennyire elégedett jelenlegi munkájában a munka személyi körülményeivel (karok szerint)? (átlagosztályzat 1-5 között) (n=357)



Forrás: a DPR felmérés adatai alapján saját szerkesztés, 2014

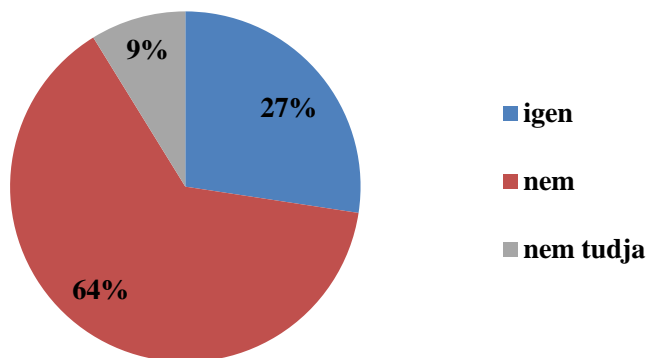
54. ábra: Mennyire elégedett jelenlegi munkájában a munka tárgyi körülményeivel (karok szerint)? (átlagosztályzat 1-5 között) (n=357)



Forrás: a DPR felmérés adatai alapján saját szerkesztés, 2014

A végzett hallgatók 27%-a tervezi, hogy munkahelyet változtat, közel kétharmada viszont nem szeretne változtatni (lásd 55. sz. ábra).

55. ábra: Tervezi-e, hogy munkahelyet változtat? (%) (n=359)

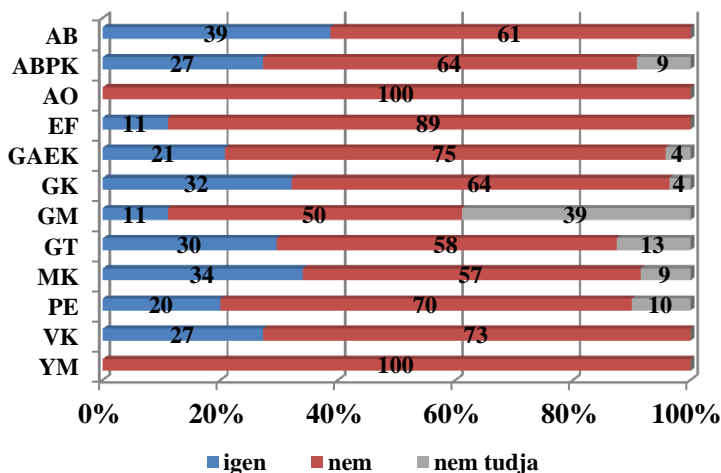


Forrás: a DPR felmérés adatai alapján saját szerkesztés, 2014

Munkahely változtatáson legnagyobb arányban az Alkalmazott Bölcsészeti Kar volt hallgatói gondolkodnak, de a Mezőgazdaság- és Környezettudományi Karon, a Gazdasági Karon és a Gazdaság- és Társadalomtudományi Karon végzetteknek is több mint 30%-a fontolgatja a munkahelyváltást. Az Állatorvos-tudományi Karon és az Ybl Miklós Építéstudományi Karon végzettek között viszont nem akadt olyan válaszadó, akik munkahelyet szeretett volna váltani (lásd 56. sz. ábra).

A bizonytalanok a legnagyobb arányban a Gépészmérnöki Kar volt hallgatói körében vannak jelen, a válaszadók mintegy kétötöde nem tudta eldönteni ezt a kérdést (lásd 56. sz. ábra).

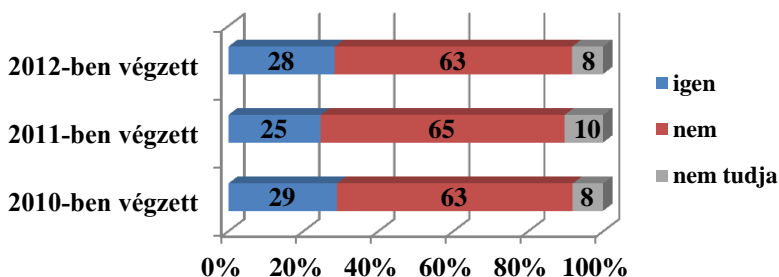
56. ábra: Tervezi-e, hogy munkahelyet változtat (karok szerint)? (%) (n=358)



Forrás: a DPR felmérés adatai alapján saját szerkesztés, 2014

A munkahely változtatás kérdésében a végzés éve szerint jelentős különbségek nem láthatóak. A 2011-ben végzettek között a legmagasabb azok aránya, akik nem tervezik, hogy változtatnának a jelenlegi helyzetben (lásd 57. sz. ábra).

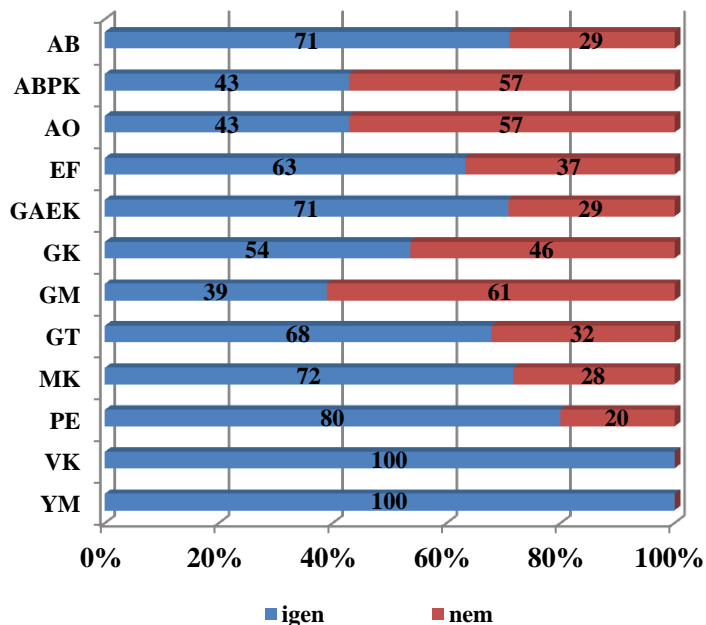
57. ábra: Tervezi-e, hogy munkahelyet változtat (a végzés éve szerint)? (%) (n=358)



Forrás: a DPR felmérés adatai alapján saját szerkesztés, 2014

A végzett hallgatók egyharmada ingázik a lakóhelye és a munkahelye között, a kétharmadának viszont ugyanazon a településen van az otthona és a munkahelye. A Víz- és Környezetgazdálkodási Karon és az Ybl Miklós Építéstudományi Karon végzettek valamennyien helyben dolgoznak. A Gépészmérnöki Kar, az Állatorvos-tudományi Kar és az Alkalmazott Bölcsészeti és Pedagógiai Kar volt hallgatóinak viszont több mint fele nem ugyanazon a településen lakik és dolgozik (lásd 58. sz. ábra).

58. ábra: A lakóhelye és a munkahelye ugyanazon a településen van (karok szerint)? (%) (n=356)

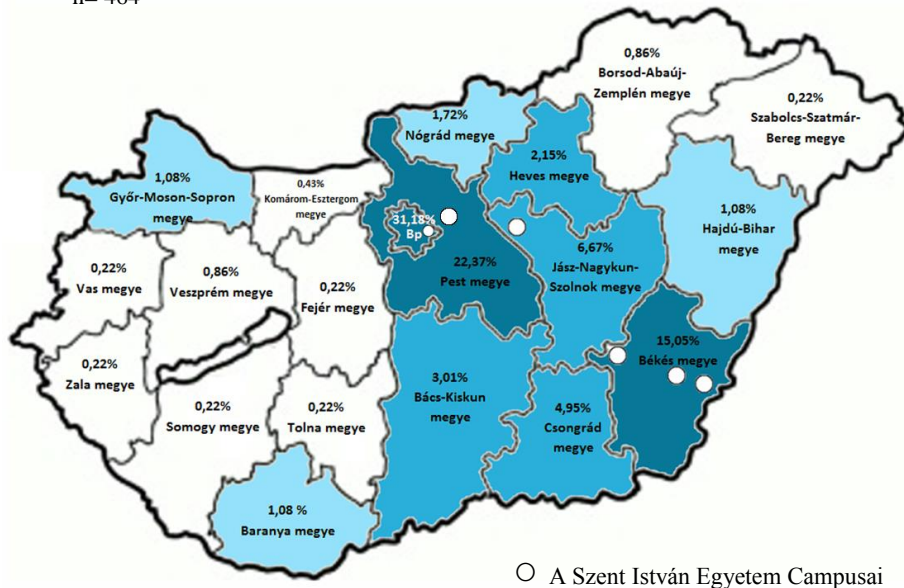


Forrás: a DPR felmérés adatai alapján saját szerkesztés, 2014

59. ábra: Ingázók száma megyei megoszlásban

A 2010-2012-ben végzettek közül

n= 464



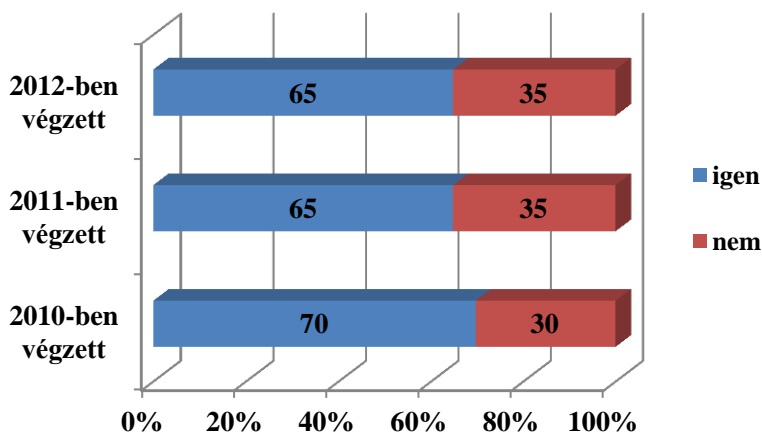
Szerkesztette: Mészáros Zoltán

1.	Budapest	31,18%
2.	Pest megye	22,37%
3.	Békés megye	15,05%
4.	Jász-Nagykun-Szolnok megye	6,67%
5.	Csongrád megye	4,95%
6.	Bács-Kiskun megye	3,01%
7.	Heves megye	2,15%
8.	Nógrád megye	1,72%
9.	Baranya megye	1,08%
10.	Győr-Moson-Sopron megye	1,08%
11.	Hajdú-Bihar megye	1,08%
12.	Borsod-Abaúj-Zemplén megye	0,86%
13.	Veszprém megye	0,86%
14.	Komárom-Esztergom megye	0,43%
15.	Fejér megye	0,22%
16.	Somogy megye	0,22%
17.	Szabolcs-Szatmár-Bereg megye	0,22%
18.	Tolna megye	0,22%
19.	Vas megye	0,22%
20.	Zala megye	0,22%
21.	Egyéb	6,24%

A hallgatók túlnyomó többsége Budapesten, Pest és Békés megyében ingázik (lásd 59. sz. ábra).

Az ingázás tekintetében nem láthatóak nagy különbségek a végzés éve szerint. A 2010-ben végzettek között a legkisebb az ingázók aránya, a hallgatók 70%-a dolgozik helyben (lásd 60. sz. ábra).

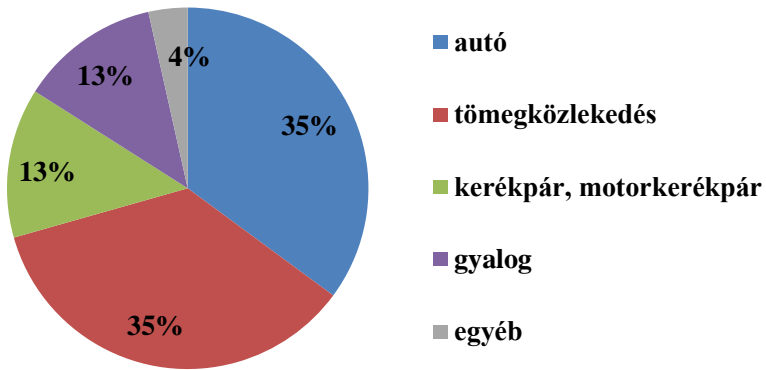
60. ábra: A lakóhelye és a munkahelye ugyanazon a településen van (a végzés éve szerint)? (%) (n=355)



Forrás: a DPR felmérés adatai alapján saját szerkesztés, 2014

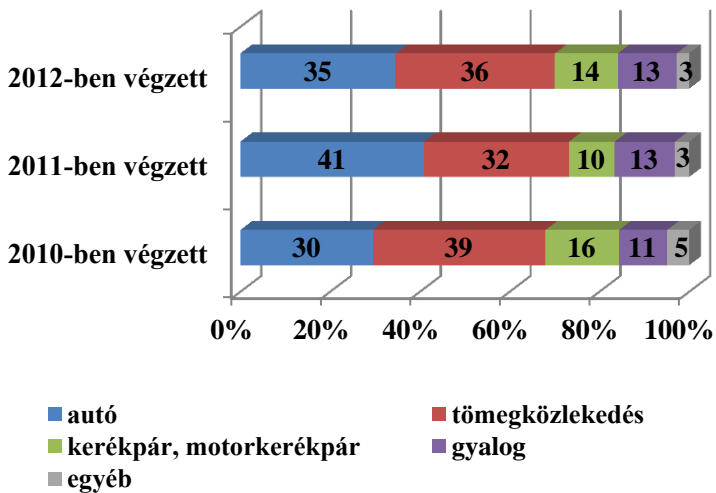
A volt hallgatók 35%-a tömegközlekedési eszközzel, 35%-a autóval, 13%-a kerékpárral vagy motorkerékpárral, másik 13%-a pedig gyalog jár a munkahelyére (lásd 61. sz. ábra).

61. ábra: Mivel jár be a munkahelyére? (%) (n=355)



Forrás: a DPR felmérés adatai alapján saját szerkesztés, 2014

62. ábra: Mivel jár be a munkahelyére (a végzés éve szerint)? (%) (n=355)



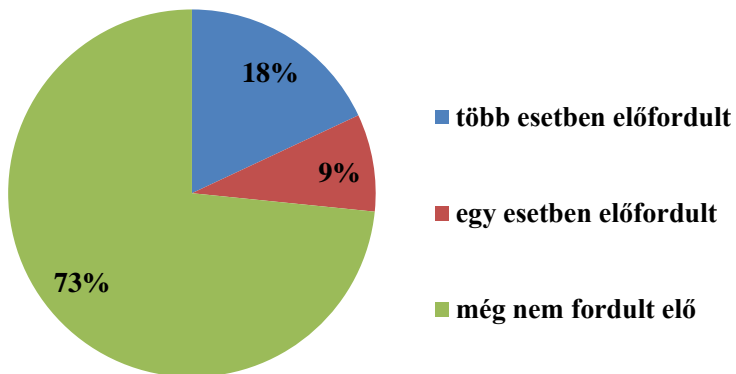
Forrás: a DPR felmérés adatai alapján saját szerkesztés, 2014

A végzés éve szerint vizsgálva az eredményeket, jelentős eltéréseket nem tapasztaltam. Amíg az autóhasználat a 2011-ben végzettek körében a leginkább jellemző, a tömegközlekedést a legtöbben a 2010-ben abszolutóriumot szerzettek közül veszik igénybe. A kerékpár és motorkerékpár használata is leginkább rájuk jellemző (*lásd 62. sz. ábra*).

4. Egyetemi kapcsolatok

A diplomázás utáni szakmai segítségkéréssel kapcsolatos eredmények kapcsán kiderült, hogy a hallgatók több mint 70%-a még nem kért segítséget a korábbi oktatóitól, kevesebb mint egytizede pedig csupán egy esetben. A volt diákok mindössze 18%-a fordult több esetben segítségért korábbi tanáraihoz (*lásd 63. sz. ábra*).

63. ábra: Előfordult, hogy szakmai segítséget kért a korábbi oktatóitól, amióta elvégezte az egyetemet? (%) (n=453)

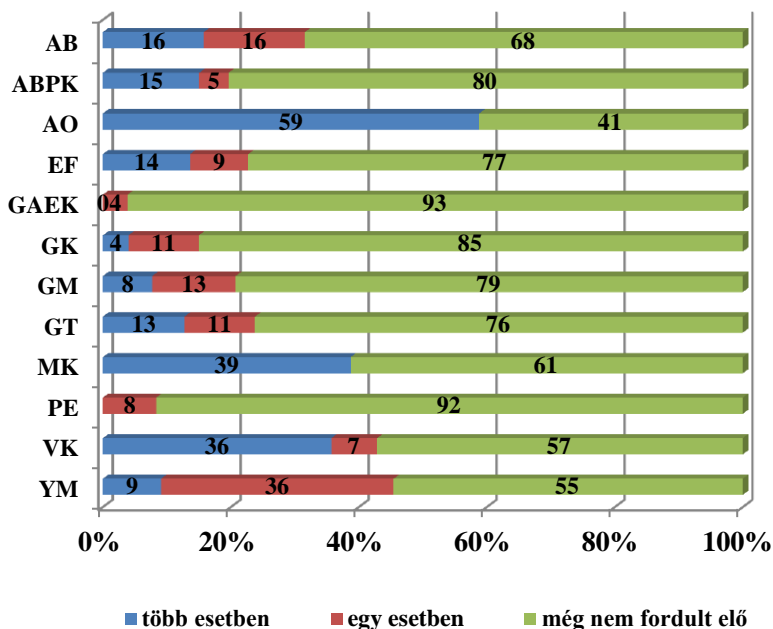


Forrás: a DPR felmérés adatai alapján saját szerkesztés, 2014

A diplomázás utáni szakmai segítségkérés a korábbi oktatóktól nem tekinthető nagymértékűnek. Ez alól azonban kivételt képeznek az Állatorvos-tudományi Kar volt hallgatói, akik körében kiugróan magas arányban kértek már segítséget volt oktatóiktól, több alkalommal is. Emellett még a Mezőgazdaság- és

Környezettudományi Karon és a Víz- és Környezetgazdálkodási Karon is viszonylag magas azok száma, akik már néhány alkalommal így tettek. Ezzel szemben a Gazdasági, Agrár- és Egészségtudományi Kar, a Pedagógiai Kar és a Gazdasági Kar volt diákjai körében nem jellemző az ilyen jellegű segítségkérés (lásd 64. sz. ábra).

64. ábra: Előfordult, hogy szakmai segítséget kért a korábbi oktatóitól, amióta elvégezte az egyetemet (karok szerint)? (%) (n=453)

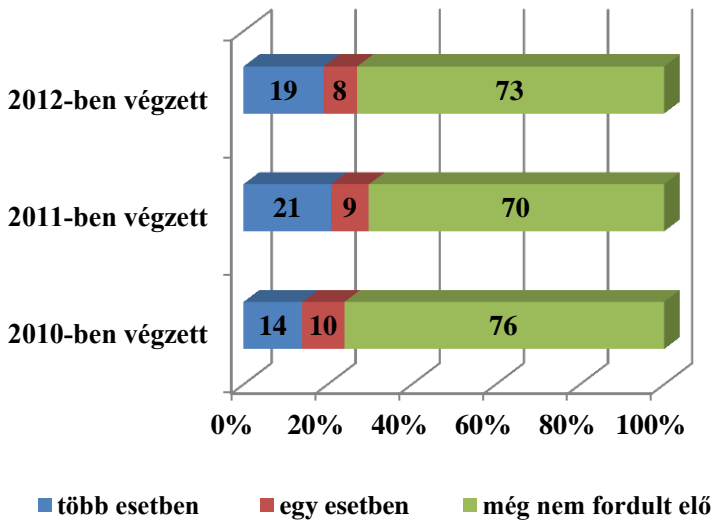


Forrás: a DPR felmérés adatai alapján saját szerkesztés, 2014

A kérdést a diploma megszerzésének évét tekintve is megvizsgáltam, ám nem találtam nagy eltérést az egyes alcsoportok között. Az alábbi

ábrán látható, hogy a 2011-ben végzettek közül fordultak legtöbben, a 2010-ben végzettek közül pedig a legkevésbéen segítségért volt oktatóikhoz (lásd 65. sz. ábra).

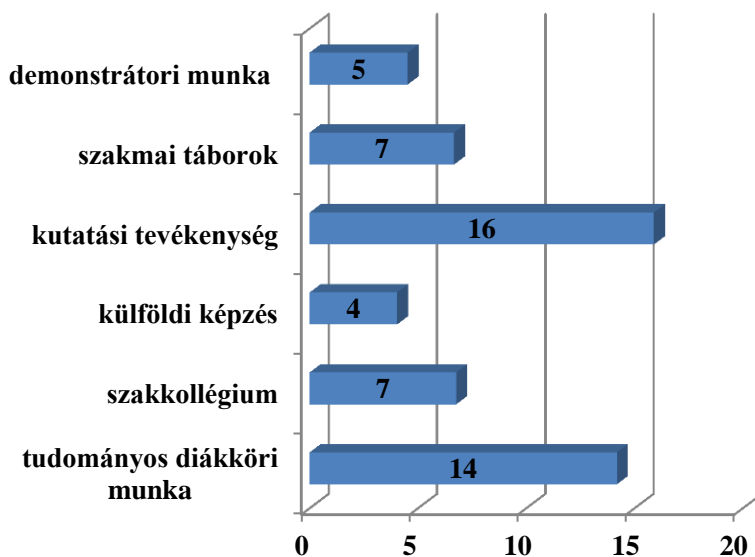
65. ábra: Előfordult, hogy szakmai segítséget kért a korábbi oktatóitól, amióta elvégezte az egyetemet (a végzés éve szerint)? (%) (n=453)



Forrás: a DPR felmérés adatai alapján saját szerkesztés, 2014

Az egyetemi aktivitást vizsgálva megállapítható, hogy a volt hallgatók közel 16%-a vett részt kutatási tevékenységben, 14%-uk tudományos diákköri munkában. 7%-uk volt szakmai táborokban és szintén 7%-uk működött közre szakkollégiumi, 5%-uk pedig demonstrátori munkában. Külföldi képzésben mindössze 4%-uk vett részt (lásd 66. sz. ábra).

66. ábra: Különböző egyetemi tevékenységekben való részvétel (%) (n=446-450)

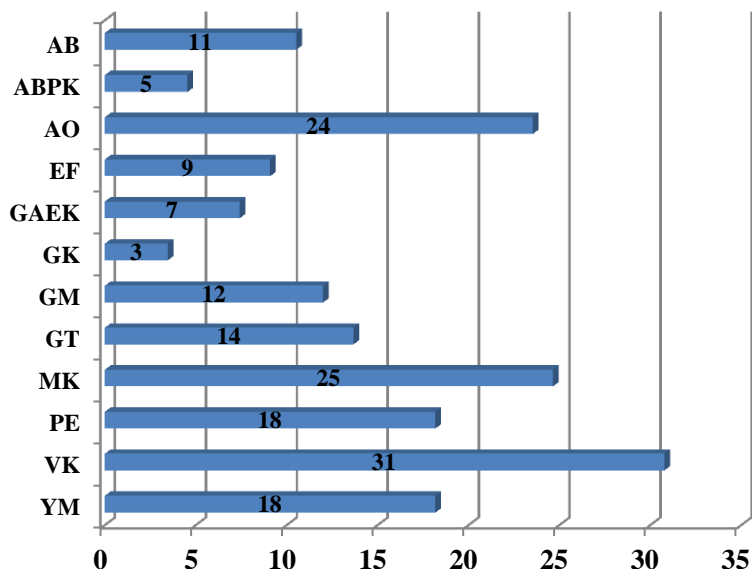


Forrás: a DPR felmérés adatai alapján saját szerkesztés, 2014

Tudományos diákköri munkában legnagyobb arányban a Víz- és Környezetgazdálkodási Kar hallgatói közül vettek részt (31%) az egyetemi tanulmányaik alatt, őket követik a Mezőgazdaság- és

Környezettudományi Kar és az Állatorvos-tudományi Kar volt diákjai. Ebből a szempontból a legkevésbé aktívak a Gazdasági Karon (3%) és az Alkalmazott Bölcsészeti és Pedagógiai Karon (5%) végzett hallgatók (lásd 67. sz. ábra).

67. ábra: Tudományos diákköri munkában résztvevők aránya (karok szerint) (%) (n=446)

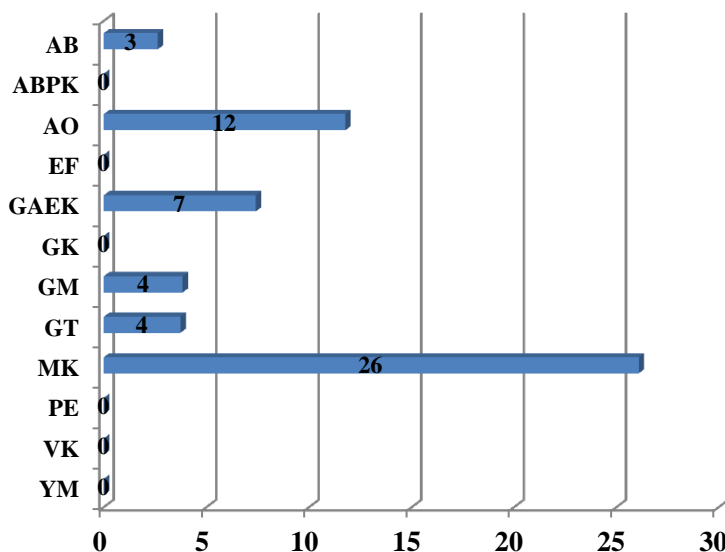


Forrás: a DPR felmérés adatai alapján saját szerkesztés, 2014

Szakkollégiumban a legnagyobb arányban a Mezőgazdaság- és Környezettudományi Kar (26%), valamint az Állatorvos-tudományi Kar (12%) volt hallgatói vettek részt. Saját bevallása szerint az Alkalmazott Bölcsészeti és Pedagógiai Kar, az Egészségtudományi

és Környezetegészségügyi Intézet, a Gazdasági Kar, a Pedagógiai Kar, a Víz- és Környezetgazdálkodási Kar és az Ybl Miklós Építéstudományi Kar volt hallgatói közül viszont senki sem működött közre szakkollégiumi munkában³ (lásd 68. sz. ábra).

68. ábra: Szakkollégiumban résztvevők aránya (karok szerint) (%) (n=448)



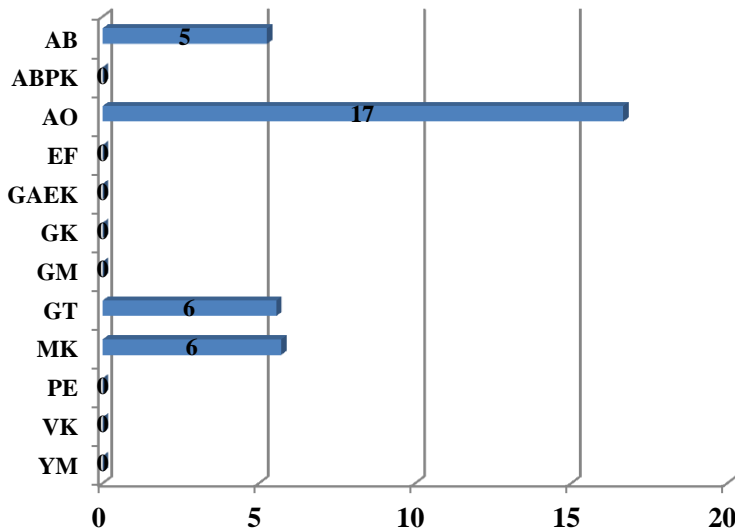
Forrás: a DPR felmérés adatai alapján saját szerkesztés, 2014

Az egyetemi éveitől kezdve külföldi képzésben az Állatorvos-tudományi Kar volt hallgatóinak 17%-a, a Mezőgazdaság- és Környezettudományi Kar, valamint a Gazdaság- és

³ A szakkollégiumok szervezetiileg nem tartoznak karokhoz.

Társadalomtudományi Kar 6-6%-a, míg az Alkalmazott Bölcsészeti Kar 5%-a vett részt. A többi karon viszont nem tanultak külföldön a válaszadók az egyetemi tanulmányaik során (lásd 69. sz. ábra).

69. ábra: Külföldi képzésben résztvevők aránya (karok szerint) (%) (n=449)

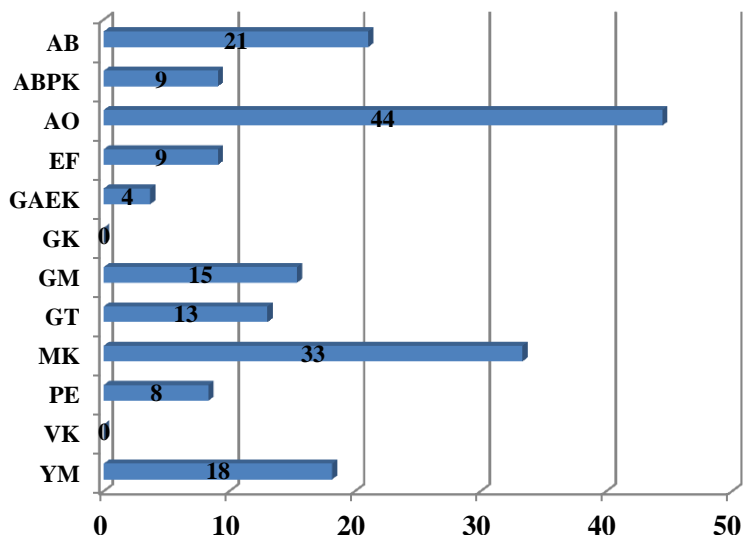


Forrás: a DPR felmérés adatai alapján saját szerkesztés, 2014

A kutatási tevékenységbe az egyetemi tanulmányaik alatt az Állatorvos-tudományi Kar hallgatóinak 44%-a, a Mezőgazdaság- és Környezettudományi Karon a volt diákok egyharmada, az Alkalmazott Bölcsészeti Karon több mint egyötöde működött közre. Ezzel szemben a Gazdasági Kar és a Víz- és Környezetgazdálkodási

Kar volt hallgatói nem vettek részt kutatásban az egyetemi éveik alatt (lásd 70. sz. ábra).

70. ábra: Kutatási tevékenységben résztvevők aránya (karok szerint) (%) (n=447)

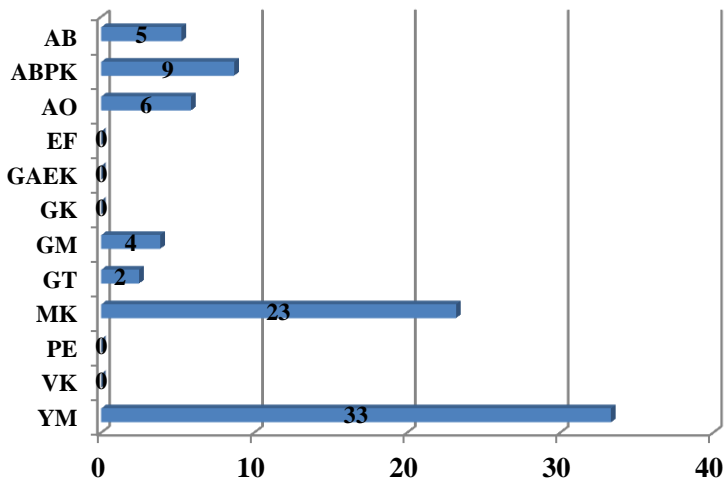


Forrás: a DPR felmérés adatai alapján saját szerkesztés, 2014

Szakmai jellegű táborokban leginkább az Ybl Miklós Építéstudományi Kar és a Mezőgazdaság- és Környezettudományi Kar volt hallgatói vettek részt (75%). Az Egészségtudományi és Környezetegészségügyi Intézet, a Gazdasági, Agrár- és Egészségtudományi Kar, a Gazdasági Kar, a Pedagógiai Kar és a

Víz- és Környezetgazdálkodási Kar volt diákjai viszont nem voltak szakmai táborokban (lásd 71. sz. ábra).

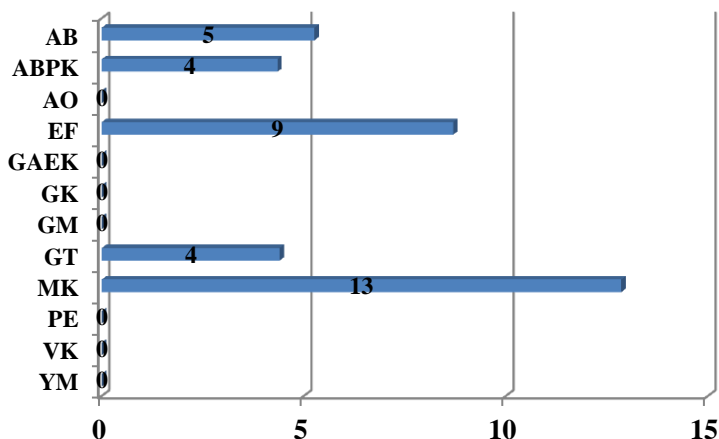
71. ábra: Szakmai táborokban résztvevők aránya (karok szerint) (%) (n=450)



Forrás: a DPR felmérés adatai alapján saját szerkesztés, 2014

A demonstrátori munkát vállalók aránya a Mezőgazdaság- és Környezettudományi Kar esetén a legmagasabb (13%), a többi karon a hallgatónak kevesebb mint egytizede vett részt ilyen jellegű tevékenységben (lásd 72. sz. ábra).

72. ábra: Demonstrátori munkában résztvevők aránya (karok szerint) (%) (n=448)

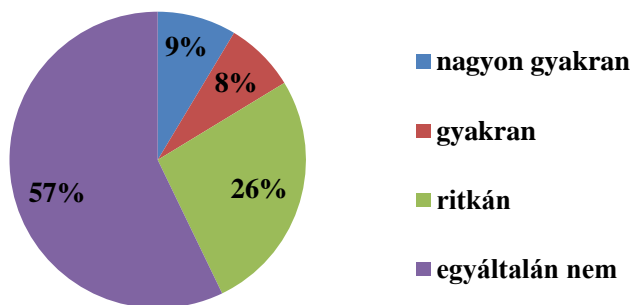


Forrás: a DPR felmérés adatai alapján saját szerkesztés, 2014

A diplomaszerzés óta a hallgatók több mint fele (57%-a) egyáltalán nem tartotta a kapcsolatot az egyetemmel, 26%-a pedig csak ritkán tett így. A volt diákoknak alig a 17%-a tartja gyakran a kapcsolatot a SZIE-vel (lásd 73. sz. ábra).

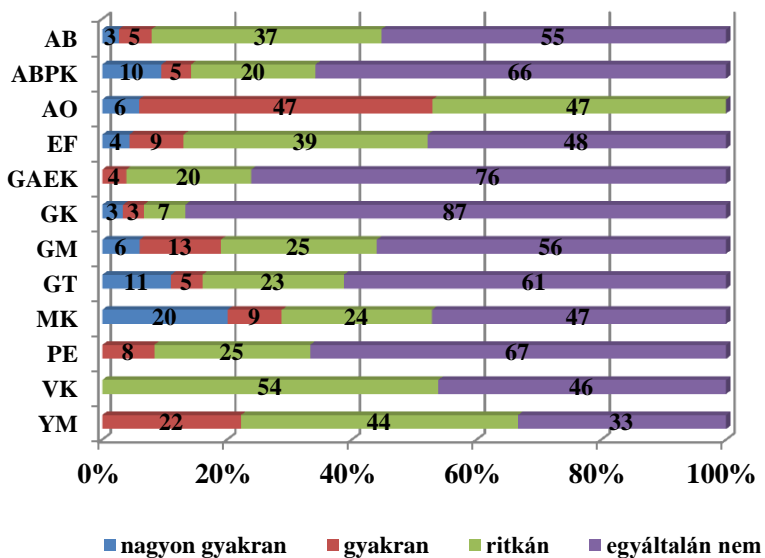
A kapcsolattartás szempontjából az Állatorvos-tudományi Kar és a Mezőgazdaság- és Környezettudományi Kar volt hallgatói vallották magukat leginkább aktívoknak, míg a leginkább passzívak a Gazdasági Karon végzett diákok voltak, akiknek közel 90%-a egyáltalán nem tartja a kapcsolatot az egyetemmel (lásd 74. sz. ábra).

73. ábra: Milyen gyakran tartja a kapcsolatot az egyetemmel, azzal a karral, ahol végzett? (%) (n=448)



Forrás: a DPR felmérés adatai alapján saját szerkesztés, 2014

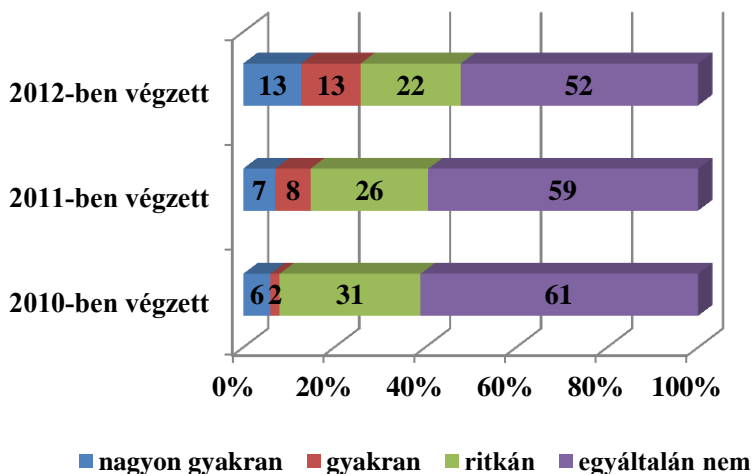
74. ábra: Milyen gyakran tartja a kapcsolatot az egyetemmel, azzal a karral, ahol végzett? (%) (n=446)



Forrás: a DPR felmérés adatai alapján saját szerkesztés, 2014

A korábban abszolutóriumot szerzett hallgatók passzívabbnak bizonyultak a kapcsolattartás terén, mint a később végzettek. Amíg a 2012-ben végzett hallgatók több mint egynegyede állította azt, hogy gyakran tartja a kapcsolatot a SZIE-vel, addig a 2010-ben végzett diákoknak mindössze a 8%-a tett így saját bevallása szerint (lásd 75. sz. ábra).

75. ábra: Milyen gyakran tartja a kapcsolatot az egyetemmel, azzal a karral, ahol végzett (a végzés éve szerint)? (%) (n=446)

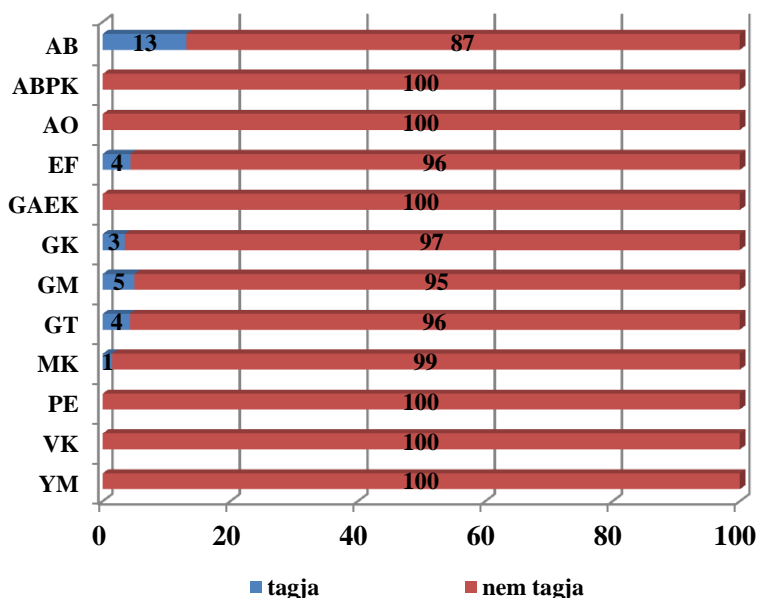


Forrás: a DPR felmérés adatai alapján saját szerkesztés, 2014

A mintánkban a végzett hallgatóknak mindössze a 3%-a tagja valamelyik öregdiák szervezetnek. Az Alkalmazott Bölcsészeti Kart leszámítva egyik kar esetén sem éri el a 10%-ot azoknak az aránya, akik tagjai valamelyik öregdiák szervezetnek. Az Állatorvos-tudományi Kar, az Alkalmazott Bölcsészeti és Pedagógiai Kara, a

Gazdasági, Agrár- és Egészségtudományi Kar, a Pedagógiai Kar, a Víz- és Környezetgazdálkodási Kar, valamint a Ybl Miklós Építéstudományi Kar volt hallgatói között pedig egy olyan diák sem akadt, aki tagja volna valamelyik öregdiák szervezetnek (lásd 76. sz. ábra).

76. ábra: Tagja-e valamilyen öregdiák szervezetnek (karok szerint)? (%) (n=450)

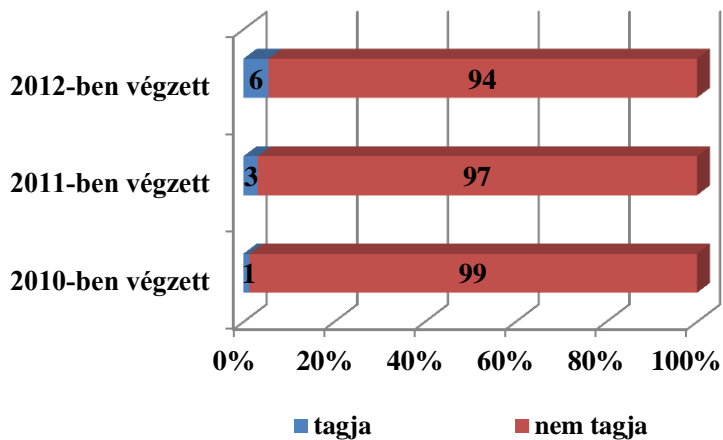


Forrás: a DPR felmérés adatai alapján saját szerkesztés, 2014

Az öregdiák szervezetben való tagság a 2012-ben végzettek körében a legjellemzőbb. Az eredmények azt mutatják, hogy a korábban abszolutóriumot szerzettek körében kevésbé jellemző a

szervezetekben való tagság, mint a később végzett hallgatók körében (lásd 77. sz. ábra).

77. ábra: Tagja-e valamilyen öregdiák szervezetnek (a végzés éve szerint)? (%) (n=449)

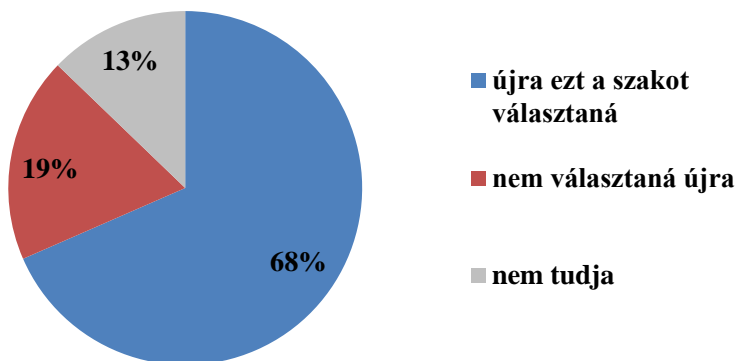


Forrás: a DPR felmérés adatai alapján saját szerkesztés, 2014

5. Pályatudatosság

A volt hallgatók több mint kétharmada ma is ugyanazt a szakot választaná, ha most kellene pályát választania. Csaknem egyötöd viszont nem járna újra arra a szakra, ha most kellene választania, több mint egytizede pedig nem tudta eldönteni, mit választana (*lásd 78. sz. ábra*).

78. ábra: Ha most kellene pályát választania, újra ezt a szakot választaná-e? (n=453)

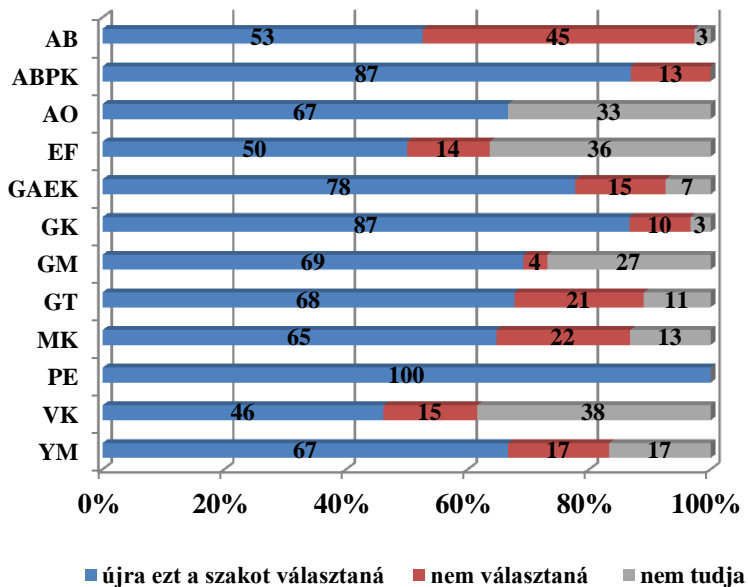


Forrás: a DPR felmérés adatai alapján saját szerkesztés, 2014

A Víz- és Környezetgazdálkodási Kar (46%) és az Egészségtudományi és Környezetegészségügyi Intézet (50%) kivételével a többség újra ugyanazt a szakot választaná, amelyet elvégzett. A karok között azonban felfedezhetőek különbségek. A Pedagógiai Kar valamennyi volt hallgatója újra választaná ugyanazt a szakot. Az Alkalmazott Bölcsészeti és Pedagógiai Kar, valamint a Gazdasági Kar volt diákjainak 87%-a tenné ugyanezt. Az

Alkalmazott Bölcsészeti Kar volt hallgatói nyilatkoztak a legnagyobb arányban úgy, hogy biztosan nem választanák újra azt a szakot, amit elvégeztek. A volt hallgatóik 45%-a állította ezt. Ilyen magas arányokat más karok esetében nem látni, a többi karon a végzett diákok legfeljebb 22%-a mondta azt, hogy biztosan más szakot választana, ha most kellene pályát választania. A bizonytalan válaszadók aránya a Víz- és Környezetgazdálkodási Karon, az Egészségtudományi és Környezetegészségügyi Intézetben és az Állatorvos-tudományi Karon a legmagasabb (lásd 79. sz. ábra).

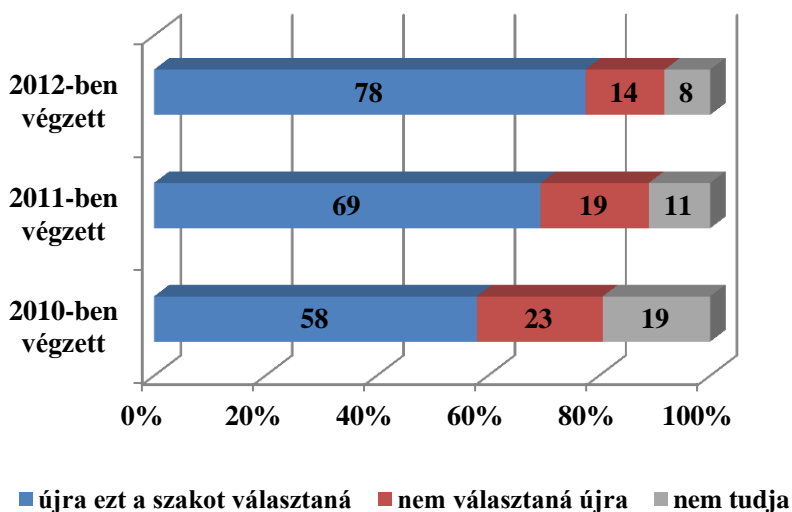
79. ábra: Ha most kellene pályát választania, újra ezt a szakot választaná-e (karok szerint)? (%) (n=453)



Forrás: a DPR felmérés adatai alapján saját szerkesztés, 2014

A végzés éve szerint vizsgálva a kérdést, megállapítottam, hogy a korábban abszolutóriumot szerzett hallgatók körében magasabb azok aránya, akik nem választanák újra ugyanazt a szakot. Amíg a 2010-ben végzettek 23%-a választana más szakot, addig a 2012-ben abszolutóriumot szerzettek körében csak 14% ez az érték (lásd 80. sz. ábra). A bizonytalanok aránya viszont annál nagyobb, minél régebben végzett valaki.

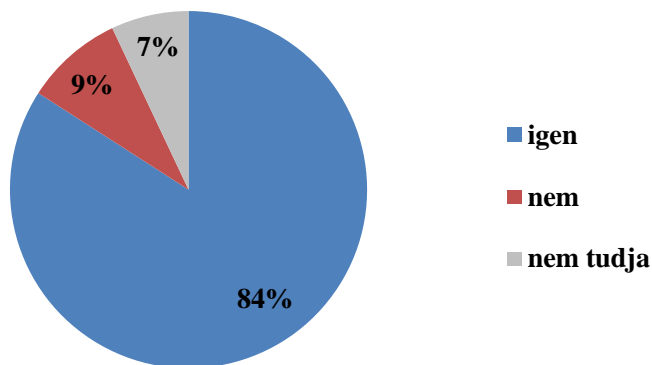
80. ábra: Ha most kellene pályát választania, újra ezt a szakot választaná-e (a végzés éve szerint)? (%) (n=453)



Forrás: a DPR felmérés adatai alapján saját szerkesztés, 2014

A volt hallgatók 84%-a nyilatkozott úgy, hogy ha most kellene választania, újra a Szent István Egyetemre jönne tanulni. A diákok közel egytizede viszont azt állította, hogy más egyetemet választana (lásd 81. sz. ábra).

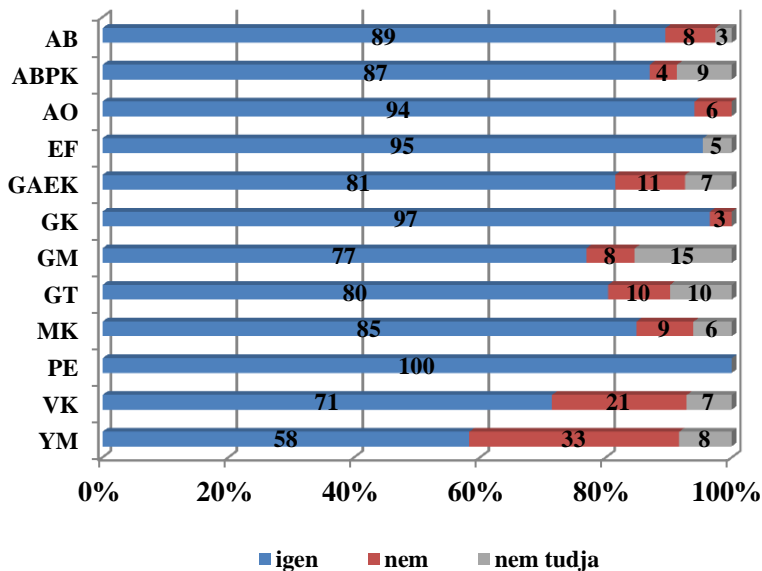
81. ábra: Ha most kellene választani, újra erre az egyetemre jönne tanulni? (%) (n=448)



Forrás: a DPR felmérés adatai alapján saját szerkesztés, 2014

Az Ybl Miklós Építéstudományi Kar volt hallgatói kivételével valamennyi karon több mint 70% azoknak az aránya, akik újra a Szent István Egyetemre jönnének tanulni, ha most kellene választaniuk. A Pedagógia Karon valamennyi volt diák így tette, továbbá a Gazdasági Karon és az Állatorvos-tudományi Karon abszolutóriumot szerzett hallgatóknak is több mint 90%-a preferálná ismét ezt az egyetemet (lásd 82. sz. ábra).

82. ábra: Ha most kellene választani, újra erre az egyetemre jönne tanulni (karok szerint)? (%) (n=448)



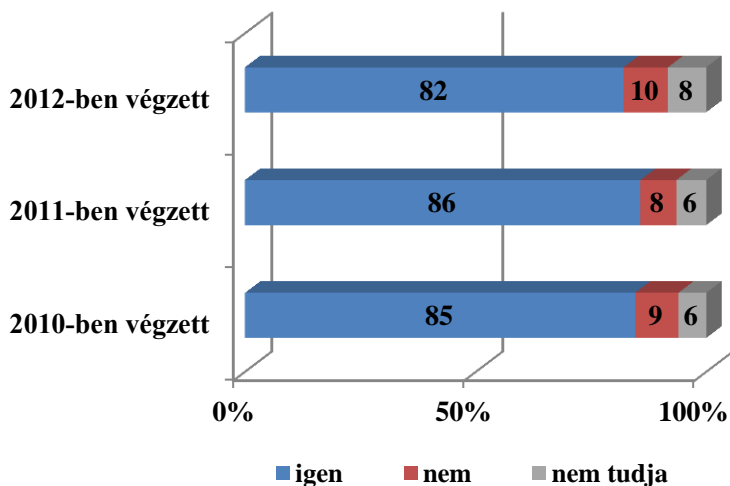
Forrás: a DPR felmérés adatai alapján saját szerkesztés, 2014

Az Ybl Miklós Építéstudományi Karon a legmagasabb azok aránya, akik viszont nem választanák újra a SZIE-t, egyharmaduk más egyetemen tanulna (lásd 82. sz. ábra).

A kérdést a végzés éve szerint vizsgálva nem láthatóak nagy különbségek a hallgatók válaszai között az abszolutórium megszerzésének időpontja alapján (lásd 83. sz. ábra).

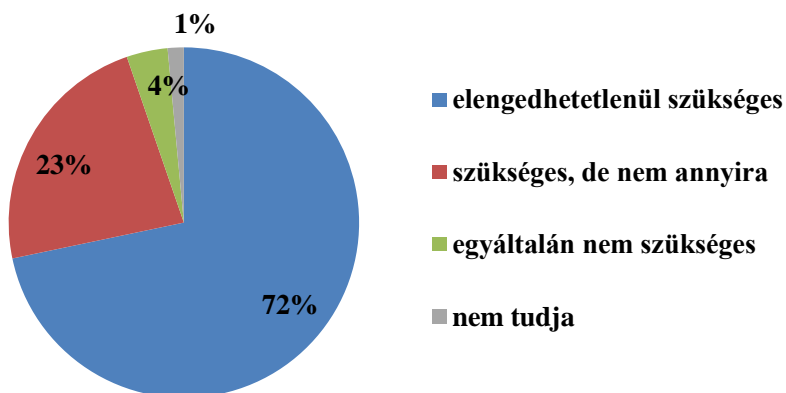
A hallgatók több mint 70%-a elengedhetlenül szükségesnek tartja, hogy tovább képezze magát, közel egynegyedük szerint pedig ha nem is elengedhetlenül, de szükséges továbbtanulniuk (lásd 84. sz. ábra).

83. ábra: Ha most kellene választani, újra erre az egyetemre jönne tanulni (a végzés éve szerint)? (%) (n=448)



Forrás: a DPR felmérés adatai alapján saját szerkesztés, 2014

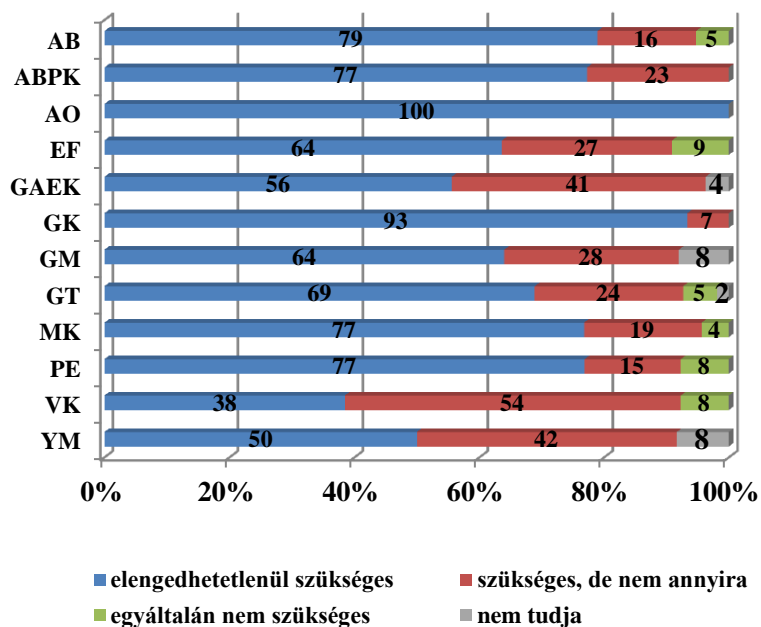
84. ábra: Milyen mértékben tartja szükségesnek, hogy tovább képezze magát? (%) (n=451)



Forrás: a DPR felmérés adatai alapján saját szerkesztés, 2014

A karok többségén a hallgatóknak több mint a fele elengedhetetlenül szükségesnek tartja, hogy tovább képezze magát más szakterületen a jövőben. Az Állatorvos-tudományi Karon és a Gazdasági Karon végzett hallgatók osztják leginkább ezt a véleményt. Az Állatorvos-tudományi Kar valamennyi volt hallgatója, a Gazdasági Karon abszolutoriumot szerzett diákoknak pedig több mint 90%-a nyilatkozott így (lásd 85. sz. ábra).

85. ábra: Milyen mértékben tartja szükségesnek, hogy tovább képezze magát (karok szerint)? (%) (n=451)

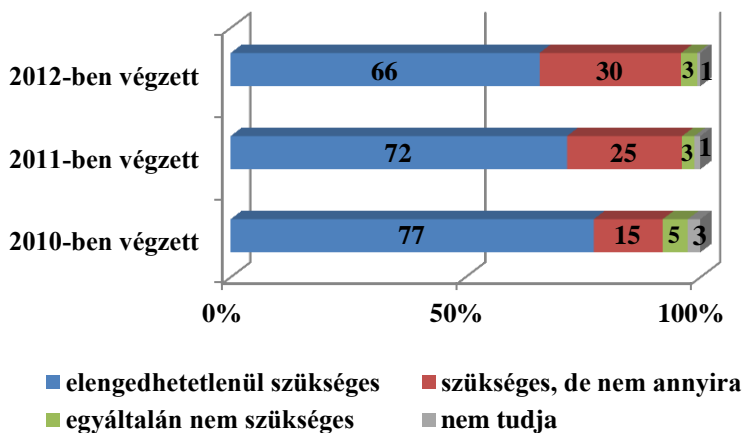


Forrás: a DPR felmérés adatai alapján saját szerkesztés, 2014

A Víz- és Környezetgazdálkodási Karon végzett hallgatók közül vélekedtek a legkevesebben úgy, hogy mindenképpen szükséges továbbtanulniuk, de még ezen a karon is a hallgatók több mint fele állította azt, hogy ha nem is elengedhetetlenül, de szükséges további tanulmányokat folytatniuk (lásd 85. sz. ábra).

A kérdést a végzés éve szerint vizsgálva megállapítható, hogy a korábban végzett hallgatók közül többen gondolják elengedhetetlenül szükségesnek, hogy tovább képezzék magukat, mint azok, akik később szereztek abszolutóriumot. Másrészt viszont a 2010-ben végzettek között a legnagyobb azok aránya is, akik szerint egyáltalán nem szükséges továbbtanulniuk (lásd 86. sz. ábra).

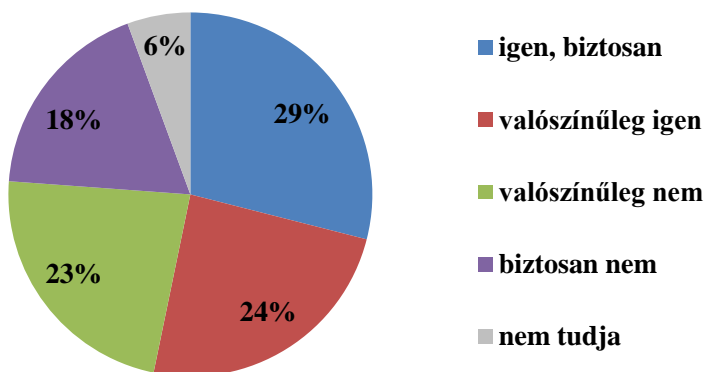
86. ábra: Milyen mértékben tartja szükségesnek, hogy tovább képezze magát (a végzés éve szerint)? (%) (n=451)



Forrás: a DPR felmérés adatai alapján saját szerkesztés, 2014

A hallgatók 29%-a tervezi, hogy más szakterületen további tanulmányokba kezd, közel egynegyede pedig saját bevallása szerint valószínűleg így tesz majd a jövőben. Közel egyötöde viszont biztosan nem kíván továbbtanulni más szakterületen (lásd 87. sz. ábra).

87. ábra: Tervezi, hogy más szakterületen további tanulmányokba kezd? (%) (n=452)

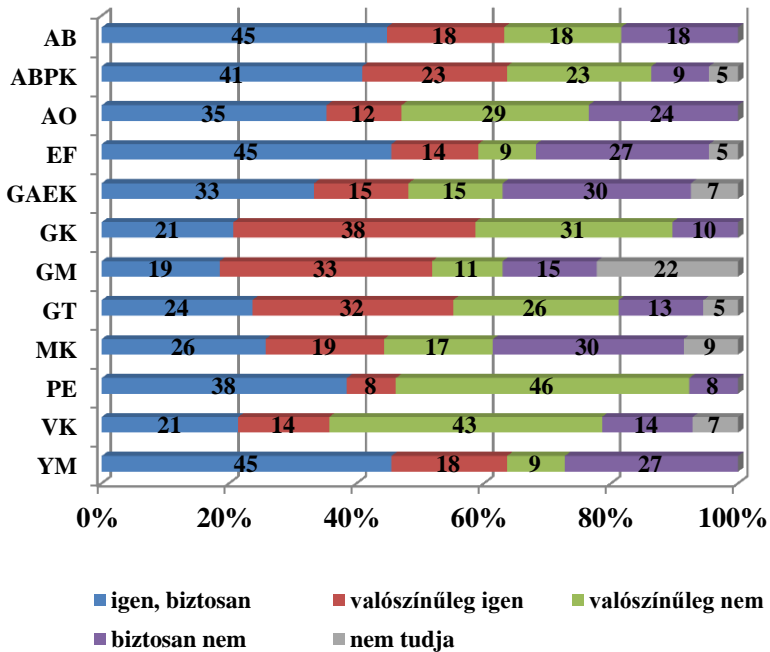


Forrás: a DPR felmérés adatai alapján saját szerkesztés, 2014

Más szakterületen főleg az Alkalmazott Bölcsészeti Kar, az Alkalmazott Bölcsészeti és Pedagógiai Kar és az Ybl Miklós Építéstudományi Kar volt hallgatói terveznek további tanulmányokba kezdeni, míg a legkevésbé a Víz- és Környezetgazdálkodási Karon és a Pedagógiai Karon végzettek

fontolgatják a más szakterületen való továbbképzést (lásd 88. sz. ábra).

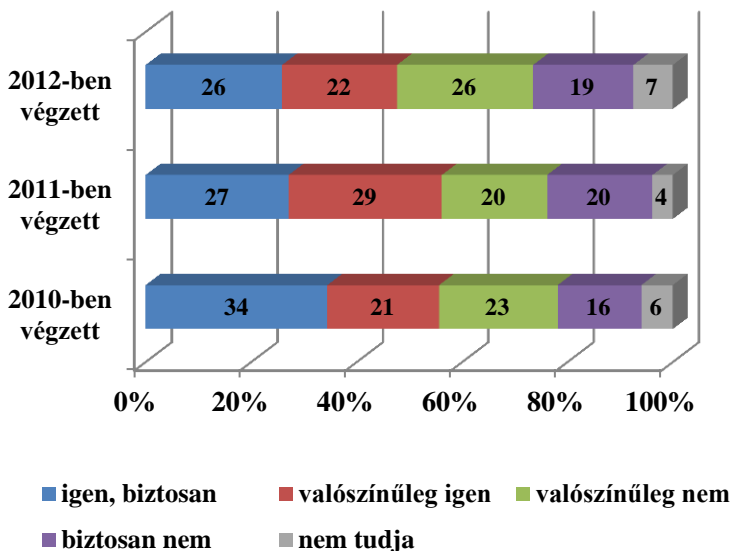
88. ábra: Tervezi, hogy más szakterületen további tanulmányokba kezd (karok szerint)? (%) (n=455)



Forrás: a DPR felmérés adatai alapján saját szerkesztés, 2014

A korábban végzett hallgatók között többen nyilatkoztak úgy, hogy biztosan tovább szeretnének tanulni más szakterületen, mint azok közül, akik később szereztek abszolutóriumot (lásd 89. sz. ábra).

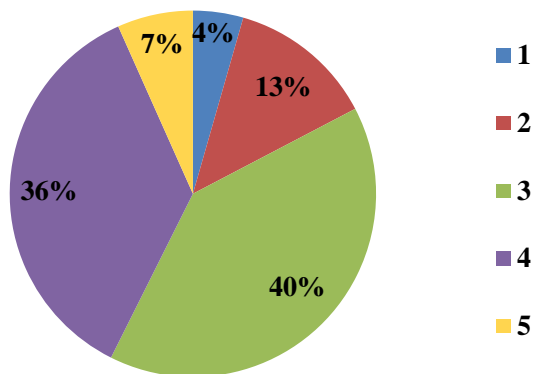
89. ábra: Tervezi, hogy más szakterületen további tanulmányokba kezd (a végzés éve szerint)? (%) (n=453)



Forrás: a DPR felmérés adatai alapján saját szerkesztés, 2014

Az elmúlt három évben végzett hallgatók több mint 40%-a úgy véli, hogy a végzettsége, illetve a diplomája szerinti szakmájuknak viszonylag nagy (4-5-ös osztályzatú), további 40%-a szerint pedig legalább közepes (3-as osztályzatú) a társadalmi presztízse (lásd 90. sz. ábra).

90. ábra: Hogyan látja, mekkora ma Magyarországon a végzettsége, diplomája szerinti szakmájának társadalmi presztízse? (osztályzat 1-5 között) (n=433)

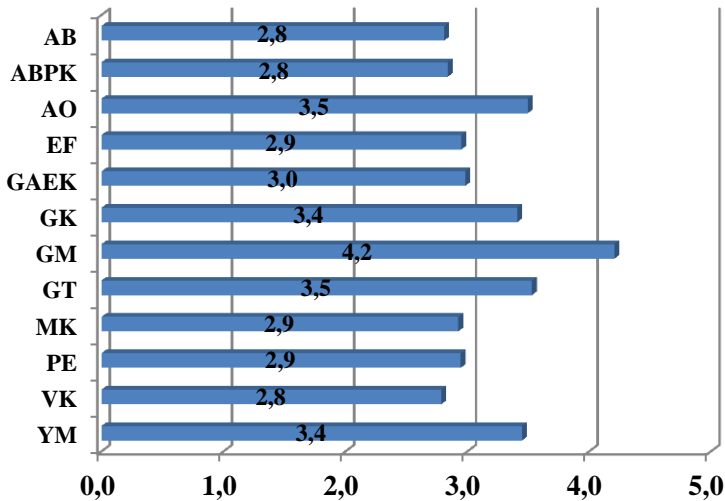


Forrás: a DPR felmérés adatai alapján saját szerkesztés, 2014

A Gépészmérnöki Karon végzettek szerint van a legnagyobb társadalmi presztízse szakmájuknak, őket követik az Állatorvos-tudományi Kar, valamint a Gazdaság- és Társadalomtudományi Kar volt diákjai. Az Alkalmazott Bölcsészeti Kar, az Alkalmazott Bölcsészeti és Pedagógiai Kar és a Víz- és Környezetgazdálkodási Kar volt hallgatói ítélték alacsonyabb társadalmi presztízssűnek a saját szakmájukat (lásd 91. ábra).

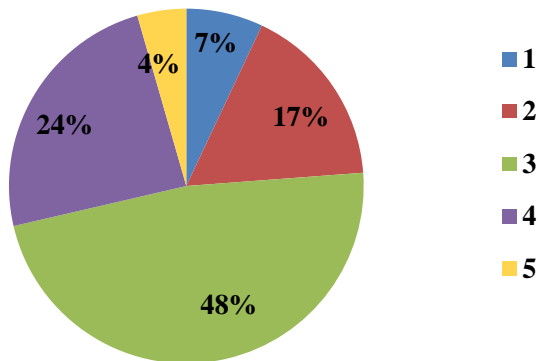
A 2010-2012 között abszolutoriumot szerzett hallgatók szerint a végzettségüknek, illetve a diplomájuk szerinti szakmájuknak nagyobb a társadalmi presztízse, mint az anyagi megbecsültsége (lásd 90. és 92. sz. ábra).

91. ábra: Hogyan látja, mekkora ma Magyarországon a végzettsége, diplomája szerinti szakmájának társadalmi presztízse (karok szerint)? (átlagosztályzat 1-5 között) (n=433)



Forrás: a DPR felmérés adatai alapján saját szerkesztés, 2014

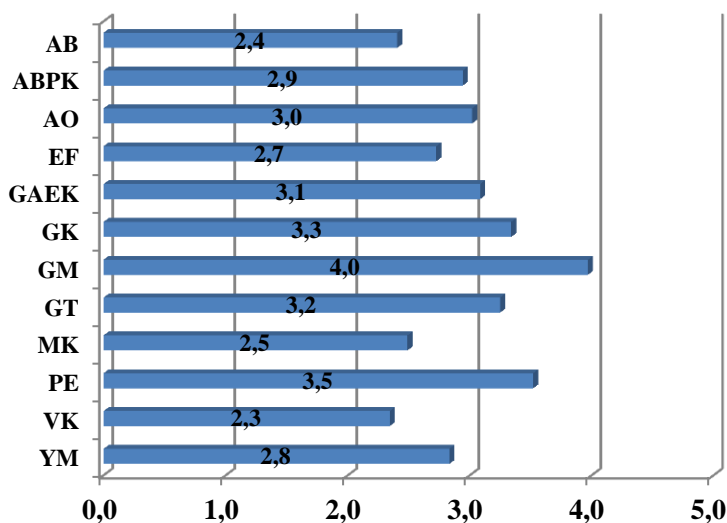
92. ábra: Hogyan látja, mekkora ma Magyarországon a végzettsége, diplomája szerinti szakmájának anyagi megbecsültsége? (osztályzat 1-5 között) (n=420)



Forrás: a DPR felmérés adatai alapján saját szerkesztés, 2014

A Gépészmérnöki Kar és a Pedagógiai Kar volt hallgatói a leginkább elégedettek végzettségüknek, illetve a diplomájuk szerinti szakmájuknak az anyagi megbecsültségével. A Víz- és Környezetgazdálkodási Kar, valamint az Alkalmazott Bölcsészeti Kar volt diákjai ítélték a legalacsonyabb szinten a saját szakmájuk anyagi megbecsültségét (lásd 93. sz. ábra).

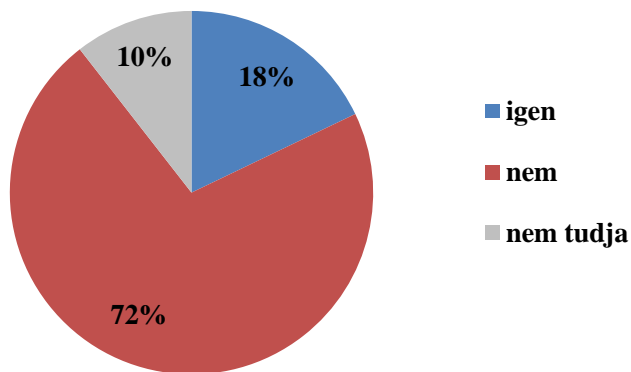
93. ábra: Hogyan látja, mekkora ma Magyarországon a végzettsége, diplomája szerinti szakmájának anyagi megbecsültsége (karok szerint)? (átlagosztályzat 1-5 között) (n=420)



Forrás: a DPR felmérés adatai alapján saját szerkesztés, 2014

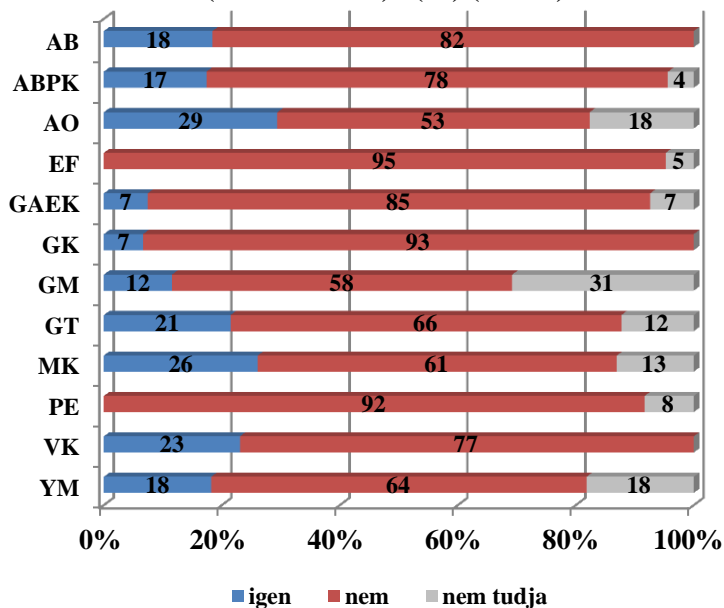
A volt hallgatók kevesebb, mint egyötöde tervezi, hogy külföldre megy dolgozni a jövőben. Több mint 70%-uk viszont nem tervez külföldi munkavállalást (lásd 94. sz. ábra).

94. ábra: Tervezi, hogy külföldre megy dolgozni? (%) (n=449)



Forrás: a DPR felmérés adatai alapján saját szerkesztés, 2014

95. ábra: Tervezi, hogy külföldre megy dolgozni (karok szerint)? (%) (n=449)

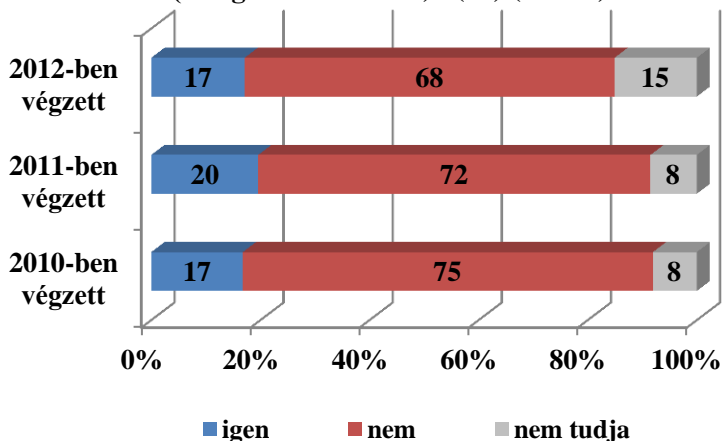


Forrás: a DPR felmérés adatai alapján saját szerkesztés, 2014

A legtöbben az Állatorvos-tudományi Karon és a Mezőgazdaság- és Környezettudományi Karon végzett hallgatók közül terveznek külföldi munkavállalást. A legkevésbé pedig az Egészségtudományi és Környezetegészségügyi Intézet, a Gazdasági Kar és a Pedagógiai Kar volt diákjai gondolkodnak ilyen lehetőségeken (lásd 95. sz. ábra).

A kérdést a végzés éve szerint vizsgálva megállapítható, hogy a 2011-ben abszolutóriumot szerzett hallgatók körében a legnagyobb azok aránya, akik külföldi munkavállalást terveznek (lásd 96. sz. ábra).

96. ábra: Tervezi, hogy külföldre megy dolgozni (a végzés éve szerint)? (%) (n=448)

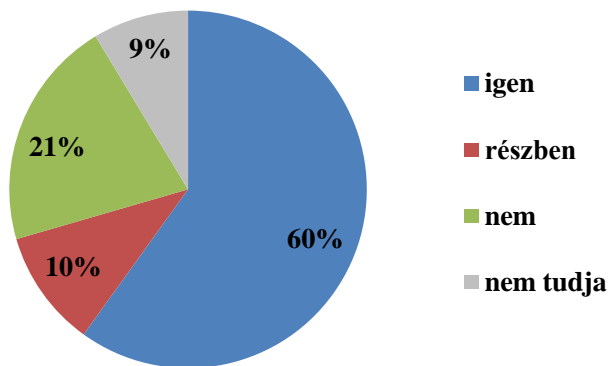


Forrás: a DPR felmérés adatai alapján saját szerkesztés, 2014

A hallgatók 60%-a kifejezetten a diplomájának, szakmájának megfelelő munkahelyen dolgozna külföldön is, egyötöde viszont

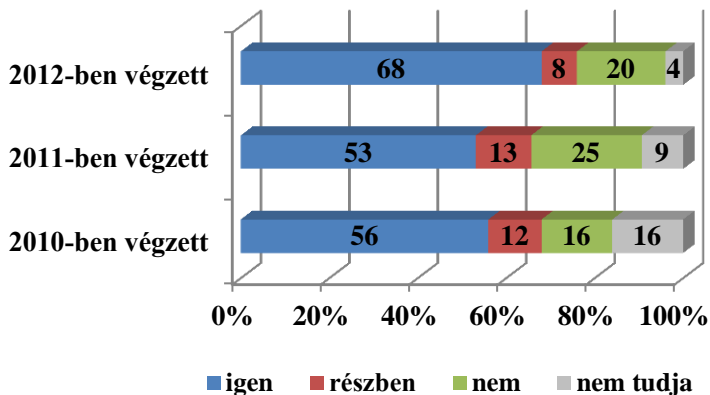
nem ragaszkodik ehhez külföldi munkavállalás esetén (lásd 97. és 98. sz. ábra).

97. ábra: Külföldön a diplomájának, szakmájának megfelelő munkahelyen szeretne dolgozni? (%) (n=82)



Forrás: a DPR felmérés adatai alapján saját szerkesztés, 2014

98. ábra: Külföldön a diplomájának, szakmájának megfelelő munkahelyen szeretne dolgozni (a végzés éve szerint)? (%) (n=82)



Forrás: a DPR felmérés adatai alapján saját szerkesztés, 2014

6. Összefoglalás

A Regionális Gazdaságtani és Vidékfejlesztési Intézet munkatársai telefonos felmérést végeztek a Szent István Egyetem karain a hagyományos egyetemi, főiskolai, osztatlan, alap- és mesterképzésekben 2010-2012 között abszolutóriumot szerzett hallgatók körében. Az adattisztítást és súlyozást követően az elemzést SPSS program segítségével végeztem.

Először azt vizsgáltam, hogy továbbtanultak-e a válaszadók. Azt találtam, hogy a volt hallgatók több mint egytizede tanult tovább a Szent István Egyetemen /többségük mester- (54%), illetve doktori képzésben (27%)/. A továbbtanulók csaknem 60%-a államilag támogatott formában, túlnyomó többségük nappali (47%) illetve levelező (50%) tagozaton végezte a tanulmányait.

A hallgatók egyetemi aktivitását elemezve megállapítottam, hogy igen kevesen vettek részt demonstrátori munkában, szakmai táborokban, kutatási tevékenységekben, tudományos diákköri munkában, szakkollégiumban illetve külföldi képzésben az egyetemi tanulmányaik során.

Ezt követően a 2010-2012 között abszolutóriumot szerzett hallgatók munkaerő-piaci pozícióját elemeztem. Megállapítottam, hogy a felmérés időpontjában a volt diákok közel háromnegyede rendelkezett állandó, teljes munkaidős állással, míg a

munkanélküliek aránya 5% körül volt. A megkérdezett hallgatók többsége alkalmazott (77%), közel egyötödük pedig vezetői beosztásban dolgozott. A kérdőíves felmérés alapján a volt hallgatók többsége a tercier szektorban helyezkedett el. A kérdőíves kutatás emellett még arra is rávilágított, hogy a 2010-2012 között abszolutóriumot szereztek túlnyomó többségének 250.000 Ft alatt volt a havi nettó összjövedelme.

A hallgatók elhelyezkedésében a legnagyobb segítséget saját bevallásuk szerint a barátok és az ismerősök, az internet, valamint a család és a rokonság nyújtotta. A diplomázás óta kevesebb mint egynegyedük fordult szakmai segítségért a korábbi oktatóihoz. A diplomaszerezés óta a hallgatók többsége egyáltalán nem vagy legfeljebb ritkán tartotta a kapcsolatot az egyetemmel.

A felmérésből az is kiderült, hogy a volt hallgatók a munkájuk kapcsán leginkább a személyi és tárgyi körülményekkel, valamint a munkájuk szakmai tartalmával voltak megelégedve, míg legkevésbé a jövedelmükkel, a juttatásokkal és a szakmai előremeneteli lehetőségekkel.

Ezután azt vizsgáltam, hogy a volt hallgatók hogyan ítélik meg az oktatásuk hasznosságát. Többségük (79%) azt állította, hogy a Szent István Egyetemen megszerzett diplomájuk részben vagy teljes egészében szükséges a munkája ellátásához. Feltehetően ez is jelentősen hozzájárult ahhoz, hogy a hallgatók túlnyomó többsége

(84%) ma is a Szent István Egyetemre jönne tanulni, ha most kellene választania.

A válaszadók többsége egyetértett azzal az állítással, hogy a tanulmányai során szerzett elméleti tudást illetve gyakorlati tapasztalatot nagymértékben tudta hasznosítani a munkahelyén. Valószínűleg ez is fontos szerepet játszott abban, hogy a megkérdezettek több mint kétharmada ma is ugyanazt a szakot választaná a Szent István Egyetemen, ha most kellene pályát választania.

Végezetül a hallgatók jövőbeli terveit mutattam be. A felmérés alapján a hallgatók túlnyomó többsége (95%) úgy vélte, hogy szükséges tovább képeznie magát. Közel 30%-uk tervezte azt, hogy további tanulmányokba kezd majd más szakterületen.

A vizsgált időszakban végzett hallgatók többsége (81%-a) biztosnak tartotta a munkahelyét. A kérdőívet megválaszolók csaknem kétharmada nem tervezett munkahely változtatást a közeljövőben. A felmérésben résztvevő hallgatók közel háromnegyede (72%) nem tervezett külföldi munkavállalást.

7. Táblajegyzék

1. táblázat: A tisztított alapsokaság és a minta megoszlása.....	8
2. táblázat: A minta megoszlása karok szerint, évenként	9
3. táblázat: A minta megoszlása képzési szint szerint, évenként.....	10
4. táblázat: A minta megoszlása tagozat szerint, évenként.....	10
5. táblázat: A minta megoszlása nem szerint, évenként	11
6. táblázat: A válaszadók száma, megoszlása.....	12

8. Ábrajegyzék

1. ábra: Tanul jelenleg felsőoktatási intézményben?	13
2. ábra: A továbbtanulók megoszlása a végzés éve szerint	14
3. ábra: A továbbtanulók megoszlása a hallgatók születési éve szerint	15
4. ábra: Milyen képzésben tanul jelenleg?	16
5. ábra: Milyen finanszírozási formában tanul?.....	16
6. ábra: Milyen tagozaton tanul?	17
7. ábra: A munkahely jellege	18
8. ábra: A teljes munkaidőben dolgozók aránya	19
9. ábra: A teljes munkaidőben dolgozók aránya	20
10. ábra: A munkanélküliek megoszlása a végzés éve szerint	21
11. ábra: A diploma megszerzése óta hány munkahelye volt a jelenlegivel együtt?	22
12. ábra: A diploma megszerzése óta hány munkahelye volt?.....	23
13. ábra: Volt-e munkanélküli a diploma megszerzése után?	24
14. ábra: Volt-e munkanélküli a diploma megszerzése után?	25
15. ábra: Volt-e munka nélkül a diploma megszerzése után?	27
16. ábra: Jelenlegi munkahelye melyik ágazathoz, szektorhoz tartozik?	27
17. ábra: Jelenlegi munkahelye melyik ágazathoz, szektorhoz tartozik	28
18. ábra: Jelenlegi munkahelye melyik ágazathoz, szektorhoz tartozik	29
19. ábra: Jelenleg milyen beosztásban dolgozik?	30
20. ábra: Jelenleg milyen beosztásban dolgozik	31
21. ábra: Jelenleg milyen beosztásban dolgozik?	32
27. ábra: Mennyi az Ön átlagos havi nettó összjövedelme?	33
23. ábra: Mennyi az Ön átlagos havi nettó összjövedelme?	34
24. ábra: Mennyi az Ön átlagos havi nettó összjövedelme?	35
25. ábra: Jelenlegi munkahelye mennyire biztos vagy bizonytalan?	36
26. ábra: Jelenlegi munkahelye mennyire biztos vagy bizonytalan?	37
27. ábra: Jelenlegi munkahelye mennyire biztos vagy bizonytalan?	38
28. ábra: Milyen mértékben szükséges a megszerzett diploma jelenlegi munkája ellátásához?	39
29. ábra: Milyen mértékben szükséges a megszerzett diploma jelenlegi munkája ellátásához?	40
30. ábra: Milyen mértékben szükséges a megszerzett diploma jelenlegi munkája ellátásához?	41
31. ábra: A szakja milyen mértékben juttatta hozzá azokhoz az ismeretekhez, amelyekre a munkahelyén szüksége van?.....	42

32. ábra: A szakja milyen mértékben juttatta hozzá azokhoz az ismeretekhez, amelyekre a munkahelyén szüksége van?.....	43
33. ábra: A szakja milyen mértékben juttatta hozzá azokhoz az ismeretekhez, amelyekre a munkahelyén szüksége van?.....	44
34. ábra: Milyen mértékben tudta hasznosítani az egyetemi gyakorlati képzést, szakmai gyakorlatot munkahelyén?.....	45
35. ábra: Milyen mértékben tudta hasznosítani az egyetemi gyakorlati képzést, szakmai gyakorlatot munkahelyén?.....	46
36. ábra: Milyen mértékben tudta hasznosítani az egyetemi gyakorlati képzést, szakmai gyakorlatot munkahelyén?.....	47
37. ábra: Hogyan, kinek a segítségével helyezkedett el jelenlegi munkahelyén?	48
38. ábra: A család, a rokonság vélt szerepe az elhelyezkedésben	49
39. ábra: A barátok, az ismerősök vélt szerepe az elhelyezkedésben	50
40. ábra: Az egyetemi oktatók, dolgozók vélt szerepe az elhelyezkedésben	50
41. ábra: A tanulmányok alatt végzett munka vélt szerepe az elhelyezkedésben	51
42. ábra: Az internet vélt szerepe az elhelyezkedésben	52
43. ábra: A munkaügyi hivatal vélt szerepe az elhelyezkedésben.....	53
44. ábra: Az újsághirdetések vélt szerepe az elhelyezkedésben.....	53
45. ábra: Az állasközvetítő cégek vélt szerepe az elhelyezkedésben	54
46. ábra: Az egyetemi állásbörze vélt szerepe az elhelyezkedésben	54
47. ábra: A szakmai gyakorlati hely vélt szerepe az elhelyezkedésben	55
48. ábra: A jelenlegi munkával való megelégedettség különböző szempontok szerint	56
49. ábra: Mennyire elégedett jelenlegi munkájában a munka tartalmi részével?	57
50. ábra: Mennyire elégedett jelenlegi munkájában a szakmai előremenetel, karrierépítés lehetőségeivel?.....	58
51. ábra: Mennyire elégedett jelenlegi munkájában a szakmai presztízzsel?	59
52. ábra: Mennyire elégedett jelenlegi munkájában a jövedelmével, a juttatásokkal?	60
53. ábra: Mennyire elégedett jelenlegi munkájában a munka személyi körülményeivel?	61
54. ábra: Mennyire elégedett jelenlegi munkájában a munka tárgyi körülményeivel?	61
55. ábra: Tervezi-e, hogy munkahelyet változtat?	62
56. ábra: Tervezi-e, hogy munkahelyet változtat?	63
57. ábra: Tervezi-e, hogy munkahelyet változtat?	63
58. ábra: A lakóhelye és a munkahelye ugyanazon a településen van?	64
59. ábra: Ingázók száma megyei megoszlásban.....	65
60. ábra: A lakóhelye és a munkahelye ugyanazon a településen van?	66
61. ábra: Mivel jár be a munkahelyére?.....	67
62. ábra: Mivel jár be a munkahelyére?.....	67

63. ábra: Előfordult, hogy szakmai segítséget kért a korábbi oktatóitól, amióta elvégezte az egyetemet?	69
64. ábra: Előfordult, hogy szakmai segítséget kért a korábbi oktatóitól, amióta elvégezte az egyetemet?	70
65. ábra: Előfordult, hogy szakmai segítséget kért a korábbi oktatóitól, amióta elvégezte az egyetemet?	71
66. ábra: Különböző egyetemi tevékenységekben való részvétel	72
67. ábra: Tudományos diákköri munkában résztvevők aránya	73
68. ábra: Szakkollégiumban résztvevők aránya	74
69. ábra: Külföldi képzésben résztvevők aránya	75
70. ábra: Kutatási tevékenységben résztvevők aránya	76
71. ábra: Szakmai táborokban résztvevők aránya	77
72. ábra: Demonstrátori munkában résztvevők aránya	78
73. ábra: Milyen gyakran tartja a kapcsolatot az egyetemmel, azzal a karral, ahol végzett?.....	79
74. ábra: Milyen gyakran tartja a kapcsolatot az egyetemmel, azzal a karral, ahol végzett?	79
75. ábra: Milyen gyakran tartja a kapcsolatot az egyetemmel, azzal a karral, ahol végzett?	80
76. ábra: Tagja-e valamilyen öregdiák szervezetnek?	81
77. ábra: Tagja-e valamilyen öregdiák szervezetnek?	82
78. ábra: Ha most kellene pályát választania, újra ezt a szakot választaná-e?	83
79. ábra: Ha most kellene pályát választania, újra ezt a szakot választaná-e?	84
80. ábra: Ha most kellene pályát választania, újra ezt a szakot választaná-e?	85
81. ábra: Ha most kellene választani, újra erre az egyetemre jönne tanulni?	86
82. ábra: Ha most kellene választani, újra erre az egyetemre jönne tanulni?	87
83. ábra: Ha most kellene választani, újra erre az egyetemre jönne tanulni?	88
84. ábra: Milyen mértékben tartja szükségesnek, hogy tovább képezze magát?	88
85. ábra: Milyen mértékben tartja szükségesnek, hogy tovább képezze magát?	89
86. ábra: Milyen mértékben tartja szükségesnek, hogy tovább képezze magát?	90
87. ábra: Tervezi, hogy más szakterületen további tanulmányokba kezd?	91
88. ábra: Tervezi, hogy más szakterületen további tanulmányokba kezd?	92
89. ábra: Tervezi, hogy más szakterületen további tanulmányokba kezd?	93
90. ábra: Hogyan látja, mekkora ma Magyarországon a végzettsége, diplomája szerinti szakmájának társadalmi presztízse?	94
91. ábra: Hogyan látja, mekkora ma Magyarországon a végzettsége, diplomája szerinti szakmájának társadalmi presztízse?	95
92. ábra: Hogyan látja, mekkora ma Magyarországon a végzettsége, diplomája szerinti szakmájának anyagi megbecsültsége?	95
93. ábra: Hogyan látja, mekkora ma Magyarországon a végzettsége, diplomája szerinti szakmájának anyagi megbecsültsége?	96

94. ábra: Tervezi, hogy külföldre megy dolgozni?	97
95. ábra: Tervezi, hogy külföldre megy dolgozni?	97
96. ábra: Tervezi, hogy külföldre megy dolgozni?	98
97. ábra: Külföldön a diplomájának, szakmájának megfelelő munkahelyen szeretne dolgozni?	99
98. ábra: Külföldön a diplomájának, szakmájának megfelelő munkahelyen szeretne dolgozni?	99